

T.C  
OSMANGAZİ KAYMAKAMLIĞI  
DR. AYTEN BOZKAYA İLKOKULU MÜDÜRLÜĞÜ

## 2024-2028 STRATEJİK PLANI





GELECEĞİN GÜVENCESİ SAĞLAM  
TEMELLERE DAYALI BİR EĞİTİME, EĞİTİM  
İSE ÖĞRETMENE DAYALIDIR.

**Mustafa Kemal ATATÜRK**

### Okul/Kurum Bilgileri

<b>İli:</b> Bursa		<b>İlçesi:</b> Osmangazi	
<b>Adres:</b>	Altınova Mah. 2.Altınova Sok. No: 2	<b>Coğrafi Konum (link)</b>	<a href="https://maps.app.goo.gl/VAuaMQcrQxPEgKpv7">https://maps.app.goo.gl/VAuaMQcrQxPEgKpv7</a>
<b>Telefon Numarası:</b>	(224) 216 00 53	<b>Faks Numarası:</b>	(224) 216 00 53
<b>e- Posta Adresi:</b>	737439@meb.k12.tr	<b>Web sayfası adresi:</b>	<a href="https://draytenbozkayailkokulu.meb.k12.tr">https://draytenbozkayailkokulu.meb.k12.tr</a>
<b>Kurum Kodu:</b>	737439	<b>Öğretim Şekli:</b>	İkili Eğitim

## SUNUŐ



Bu plan; Dr. Ayten Bozkaya İlkokulu'nun güçlü ve zayıf yönleri ile dış çevresindeki fırsat ve tehditleri göz önünde bulundurularak, eğitim alanında ortaya konan kalite standartlarına ulaşmak üzere yeni stratejiler geliştirmeyi, bu stratejileri temel alan etkinlik ve hedeflerin belirlenmesini, mevcut problemlerin çözüm önerilerini, çözüm önerilerine uygun faaliyetlerin planlanmasını içermektedir.

Tasarladığımız, ulaşmak istediğimiz, kendimize uygun hedeflere varmanın yollarından birinin de verimli ve planlı çalışma olduğu gerçeğinden yola çıkarak hazırladığımız bu planın çalışmalarımıza katkı sağlaması dileğiyle sevgi ve saygılarımı sunuyorum.

**Bahattin ERİM**  
**OKUL MÜDÜRÜ**

## İÇİNDEKİLER

SUNUŞ.....	4
1. GİRİŞ VE STRATEJİK PLANIN HAZIRLIK SÜRECİ.....	7
1.1 Strateji Geliştirme Kurulu ve Stratejik Plan Ekibi .....	7
1.2 Planlama Süreci .....	7
2. DURUM ANALİZİ.....	9
2.1 Kurumsal Tarihçe.....	10
2.2 Uygulanmakta Olan Stratejik Planın Değerlendirilmesi.....	11
2.3 Mevzuat Analizi .....	12
2.4 Üst Politika Belgeleri Analizi .....	13
2.5 Faaliyet Alanları ile Ürün/ Hizmetlerin Belirlenmesi .....	14
2.6 Paydaş Analizi.....	15
2.7 Kuruluş İçi Analiz .....	19
2.7.1 Teşkilat Şeması.....	19
2.7.2 İnsan Kaynakları.....	20
2.7.3 Teknolojik Düzey .....	23
2.7.5 İstatistikî Veriler .....	25
2.8 Çevre Analizi (PESTLE) .....	26
2.9 Güçlü ve Zayıf Yönler ile Fırsatlar ve Tehditler (GZFT) Analizi.....	27
2.10 Tespit ve İhtiyaçların Belirlenmesi .....	28
3. GELECEĞE BAKIŞ.....	30
3.1 Misyon.....	30
3.2 Vizyon .....	30
3.3 Temel Değerler .....	31
3.4 Amaç, Hedef ve Performans Göstergesi ile Stratejiler .....	32
4. MALİYETLENDİRME.....	39
5. İZLEME VE DEĞERLENDİRME.....	41
EKLER:.....	42

# **1.BÖLÜM**

## **GİRİŞ VE STRATEJİK PLANIN HAZIRLIK SÜRECİ**

# 1. GİRİŞ VE STRATEJİK PLANIN HAZIRLIK SÜRECİ

## 1.1 Strateji Geliştirme Kurulu ve Stratejik Plan Ekibi

Stratejik Planlama çalışmaları, Millî Eğitim Bakanlığı Strateji Geliştirme Başkanlığının 2022-21 Sayılı Genelgesi gereğince başlatılmıştır.

Strateji Geliştirme Kurulu: Okul müdürünün başkanlığında, bir okul müdür yardımcısı, bir öğretmen ve okul/aile birliği başkanı ile bir yönetim kurulu üyesi olmak üzere 5 kişiden oluşan üst kurul kurulur.

Stratejik Plan Ekibi: Okul müdürü tarafından görevlendirilen ve üst kurul üyesi olmayan müdür yardımcısı başkanlığında, belirlenen öğretmenler ve gönüllü velilerden oluşur.

Dr. Ayten Bozkaya İlkokulu Strateji Geliştirme Kurulu ve Stratejik Plan Ekibi bilgileri altta verilmiştir.

*Tablo 1. Strateji Geliştirme Kurulu ve Stratejik Plan Ekibi Tablosu*

Strateji Geliştirme Kurulu Bilgileri		Stratejik Plan Ekibi Bilgileri	
Adı Soyadı	Ünvanı	Adı Soyadı	Ünvanı
Bahattin ERİM	Okul Müdürü	İrfan KÖSE	Müdür Yard.
Zafer AĞLAN	Müdür Yard.	Pınar Barut	Öğretmen
Renginaz GÜNEN	Rehber Öğrt.	İbrahim Burak ÇİBİR	Rehber Öğrt.
İbrahim BÜKE	Öğretmen	Meral YILDIZ	Öğretmen
Gizem OCAK	Veli	Derya Coşkun MACAR	Öğretmen

## 1.2 Planlama Süreci

2024-2028 dönemi stratejik plan hazırlanma süreci Millî Eğitim Bakanlığı Strateji Geliştirme Başkanlığının 2022-21 Sayılı Genelgesi gereğince, Strateji Geliştirme Kurulu ve Stratejik Plan Ekibi'nin oluşturulması ile başlamıştır. Ekip tarafından oluşturulan çalışma takvimi kapsamında ilk aşamada durum analizi çalışmaları yapılmış ve durum analizi aşamasında, paydaşlarımızın plan sürecine aktif katılımını sağlamak üzere paydaş anketi, toplantı ve görüşmeler yapılmıştır.

Durum analizinin ardından geleceğe yönelim bölümüne geçilerek okulumuzun amaç, hedef, gösterge ve stratejileri belirlenmiştir.

# **2.BÖLÜM**

## **DURUM ANALİZİ**



## 2. DURUM ANALİZİ

Müdürlüğümüzün 2024-2028 dönemini kapsayacak olan stratejik planı için hazırlık çalışmaları, Bakanlığımızın 2022/21 sayılı genelgesi ile başlatılmıştır. 2024-2028 Stratejik Plan Hazırlama Programında belirtilen takvim doğrultusunda Strateji Geliştirme Kurulu ve Stratejik Planlama Ekibi oluşturularak katılımcı bir anlayışla Bakanlığımız Stratejik Plan modeli doğrultusunda yapılmıştır.

Çalışma ekiplerinin belirlenmesini takiben hazırlık çalışmalarına ilişkin ilkeler ve esaslar ile izlenecek yöntem, süreç ve çalışma takvimine ilişkin ayrıntılar kararlaştırılmış ve Müdürlüğümüz çalışanlarına duyurulmuştur. Belirlenen çalışma takvimi doğrultusunda, eğitim ve bilgilendirme toplantıları ile stratejik planlama çalışmaları başlatılmıştır. Problem çözme teknikleri ve Stratejik plan hazırlama başlıklarında uygulamalı eğitim çalışmaları gerçekleştirilmiştir. Alınan eğitimlerin ardından Müdürlüğümüzün tarihçesi, mevzuat analizi, faaliyet alanları, iç ve dış paydaşları ile yararlanıcıları belirlenerek önceliklendirilmiş ve Müdürlüğümüz birimlerinin sundukları hizmetler, hizmet çeşitleri ve hizmetlerden yararlanan paydaşlara ilişkin çalışmalar gerçekleştirilmiştir. Kurum içi ve dışı analizler yapılmıştır.

GZFT analizinde iç paydaşların görüşlerine ağırlık verecek ve kurum içi katılımı en üst seviyede sağlayacak bir yöntem kullanılmıştır. Her birim için ayrı ayrı yapılan çalıştaylar ve atölye çalışmalarında çalışanların kendi birimlerine yönelik güçlü ve zayıf yönleri fırsat ve tehditleri sıralamaları ve sağlanmıştır. Birim bazında oluşturulan GZFT listeleri Stratejik Plan Koordinasyon Ekibi tarafından gözden geçirilerek kurumsal GZFT analizi yapılmıştır. GZFT çalışmalarının tamamlanmasının ardından iç ve dış paydaşlara gönderilmek üzere anket soruları ve dış paydaş görüşme planı hazırlanmıştır. Hazırlanan dış paydaş görüşme planı doğrultusunda elektronik ortamda diğer paydaşların görüşleri alınmıştır. Anket sonuçları, konularına göre sınıflandırılmış ve değerlendirilmiştir.

Durum analizi bölümünde, aşağıdaki hususlarla ilgili analiz ve değerlendirmeler yapılmıştır;

- ◆ Kurumsal tarihçe
- ◆ Uygulanmakta olan planın değerlendirilmesi
- ◆ Mevzuat analizi
- ◆ Üst politika belgelerinin analizi
- ◆ Faaliyet alanları ile ürün ve hizmetlerin belirlenmesi
- ◆ Paydaş analizi
- ◆ Kuruluş içi analiz
- ◆ Dış çevre analizi (Politik, ekonomik, sosyal, teknolojik, yasal ve çevresel analiz)
- ◆ Güçlü ve zayıf yönler ile fırsatlar ve tehditler (GZFT) analizi
- ◆ Tespit ve ihtiyaçların belirlenmesi

## 2.1 Kurumsal Tarihçe

Okulumuzun bulunduğu arsa hayırsever Sayın Dr. Ayten Bozkaya tarafından Milli eğitime bağışlanmış ve bu arsa üzerine okulumuz inşa edilmiştir. 18 derslikli özel projeli zemin+3 olarak yapımı tamamlanmış ve 1993-1994 Eğitim- Öğretim yılında törenle hizmete açılmıştır. Okulumuz bahçesini ve okul dışındaki parkı kapsayan bölüme de 2009-2010 Eğitim Öğretim yılında İl Özel İdaresi tarafından 12 derslikli ek bina yapılmıştır. Okulumuz 2012-2013 Eğitim-Öğretim yılı itibariyle İlkokul olarak eğitim öğretime devam etmektedir. Okulumuz bünyesinde bugün itibariyle; 3 idare odası, 1 öğretmenler odası, 1 rehberlik servisi, 1 okul aile birliği odası, 17 derslik, 2 anasınıfı dersliği, 3 destek eğitim dersliği, 1 satranç dersliği, 1 kütüphane ve arşiv yer almaktadır.

### DR. AYTEN BOZKAYA KİMDİR?(1933-1993)

Bozkaya ailesinin tek evladıdır. Babasının adı Fikri, annesinin adı Kebire Bozkaya'dır. Filibe'den göç ederek Demirtaşpaşa Mahallesi'ne yerleşmişlerdir. Ayten Bozkaya, 1949-1950 Bursa Kız Lisesi, 15 Aralık 1957 Ankara Üniversitesi Tıp Fakültesi mezunudur. Genç bir doktor hanım olarak Bursa S.S.K ve Bursa Devlet Hastanelerinde çok güzel hizmetleri olmuştur. Çocuk doktorluğu ihtisasını İstanbul Şişli Etfal Hastanesi'nde yapmıştır. Geleceğin temel taşı olan çocuklara sevgisini ve güvenini çocuk doktorluğu branşını seçerek kanıtlamıştır. Tıp hizmetlerinin yanı sıra birçok sosyal dayanışma kurumlarını da hem kurmuş hem de oralarda gönüllü olarak çalışmıştır. 1966 yılı Bursa Ana Çocuk Sağlığı Kurumu üyesidir. Bu kurumun Başhekimliğini de yapmış ve oradan emekli olmuştur. Türkiye Milli Pediatri Cemiyeti üyesidir. Dr. Ayten Bozkaya, mütevazı yaşamında sahip olduğu mal varlığını ülkesi, toplumu ve insanlık yararına kullanmayı amaç edinmiş eşsiz bir insandır. Öncelikle tıp öğrencilerine burs vermiş vasiyetinde de bunun devamını istemiştir. Bursa Devlet Hastanesindeki "DR. AYTEN BOZKAYA ÇOCUK KREŞİ" yaşamının son günlerindeki en güzel anısı olmuştur. Kendisini sonsuz saygı ve şükranla anıyoruz.



## 2.2 Uygulanmakta Olan Stratejik Planın Değerlendirilmesi

MEB Strateji Geliştirme Başkanlığının yayınladığı 2010/14 sayılı genelge ile İlçe Milli Eğitim Müdürlüklerinin stratejik plan yapmaları zorunlu hale getirilmiştir. Bu genelge doğrultusunda stratejik planlama ekibi kurulmuş, 2019–2023 yıllarını kapsayan stratejik planını hazırlamış 03 Kasım 2019 tarihinde plan tamamlanarak yayınlanmıştır.

2019-2023 Stratejik Planı Mevcut Durum Analizi Raporu, Stratejik Plan Kitabı ve Performans Programı kitapçığı olmak üzere 3 kitaptan oluşmaktadır. Stratejik Plan Hazırlık Süreci Durum Analizi, Geleceğe Yönelim, Maliyetlendirme, İzleme Ve Değerlendirme, olmak üzere 5 bölümden oluşmaktadır.

Mevcut planda Durum Analizi, Paydaş Analizi, Yükümlülükler Ve Mevzuat Analizi, Kurum İçi Ve Dışı Analiz, Üst Politika Belgeleri, GZFT(SWOT)Analizi, kullanılmıştır. 2019-2023 Stratejik Planı Yasal Yükümlülükler Ve Mevzuat Analizi bölümü 652 sayılı Millî Eğitim Bakanlığının Teşkilat ve Görevleri Hakkında Kanun Hükmünde Kararname esaslarına göre belirlenmiştir. 2019-2023 Stratejik Planı Okulun Tarihçesi, Okulun Mevcut Durumu, Paydaş Analizi, GZFT Analizi, Misyonumuz, Vizyonumuz, Temel Değerlerimiz, Eğitim ve Öğretime Erişim, Eğitim ve Öğretimde Kalitenin Arttırılması, Kurumsal Kapasite, Güvenlik olmak üzere 11 faaliyet alanında gruplanmıştır.

2019-2023 stratejik planımız, Okul Müdürü Bahattin ERİM başkanlığında görevli öğretmenlerimizin katılımıyla yapılan toplantılarda, değerlendirilmiş ve sonuçları paylaşılmıştır. 2019-2023 stratejik planımızla birlikte hesap verilebilirlik anlayışı ile kaynakların etkili, ekonomik ve verimli bir şekilde elde edilmesi ve kullanılması sağlanmış,stratejik yönetim anlayışı kurum kültürü olarak benimsenmiştir. Planlama, çalışmaları izleme, değerlendirme ve denetleme süreçleri önem kazanmıştır.

Değerlendirme raporu, 2019-2023 Dönemi Stratejik Planının 2023 yılı hedeflere ve hedeflere ait performans göstergelerine ulaşma oranları dikkate alınarak hazırlanmıştır. Raporda; stratejik planda belirlenmiş olan amaç ve hedefler, sorumlu birim ve performans göstergeleri bazında değerlendirilmiştir ve her bir performans göstergesi için performans hesaplaması yüzde olarak hesaplanmıştır. Performans göstergelerine ilişkin değerlendirmeler; Her bir performans göstergesinin hedefe etkisi göz önünde bulundurularak hedef bazında performans hesaplaması yapılmıştır

## 2.3 Mevzuat Analizi

YASAL YÜKÜMLÜLÜK (GÖREVLER)	DAYANAK(KANUN, YÖNETMELİK, GENELGE, YÖNERGE)
<b>Atama</b>	657 Sayılı Devlet Memurları Kanunu
	Milli Eğitim Bakanlığına Bağlı Okul ve Kurumların Yönetici ve Öğretmenlerinin Norm Kadrolarına İlişkin Yönetmelik
	Milli Eğitim Bakanlığı Eğitim Kurumları Yöneticilerinin Atama ve Yer Değiştirmelerine İlişkin Yönetmelik
	Milli Eğitim Bakanlığı Öğretmenlerinin Atama ve Yer Değiştirme Yönetmeliği
<b>Ödül, Disiplin</b>	Devlet Memurları Kanunu
	6528 Sayılı Milli Eğitim Temel Kanunu İle Bazı Kanun ve Kanun Hükmünde Kararnamelerde Değişiklik Yapılmasına Dair Kanun
	Milli Eğitim Bakanlığı Personeline Başarı, Üstün Başarı ve Ödül Verilmesine Dair Yönerge
	Milli Eğitim Bakanlığı Disiplin Amirleri Yönetmeliği
<b>Okul Yönetimi</b>	1739 Sayılı Milli Eğitim Temel Kanunu
	Milli Eğitim Bakanlığı İlköğretim Kurumları Yönetmeliği
	Milli Eğitim Bakanlığı Okul Aile Birliği Yönetmeliği
	Milli Eğitim Bakanlığı Eğitim Bölgeleri ve Eğitim Kurulları Yönergesi
	MEB Yönetici ve Öğretmenlerin Ders ve Ek Ders Saatlerine İlişkin Karar
Taşınır Mal Yönetmeliği	
<b>Eğitim-Öğretim</b>	Anayasa
	1739 Sayılı Milli Eğitim Temel Kanunu
	222 Sayılı İlköğretim ve Eğitim Kanunu
	6287 Sayılı İlköğretim ve Eğitim Kanunu ile Bazı Kanunlarda Değişiklik Yapılmasına Dair Kanun
	Milli Eğitim Bakanlığı İlköğretim Kurumları Yönetmeliği
	Milli Eğitim Bakanlığı Eğitim Öğretim Çalışmalarının Planlı Yürütülmesine İlişkin Yönerge
	Milli Eğitim Bakanlığı Öğrenci Yetiştirme Kursları Yönergesi
	Milli Eğitim Bakanlığı Ders Kitapları ve Eğitim Araçları Yönetmeliği
Milli Eğitim Bakanlığı Öğrencilerin Ders Dışı Eğitim ve Öğretim Faaliyetleri Hakkında Yönetmelik	
<b>Personel İşleri</b>	Milli Eğitim Bakanlığı Personel İzin Yönergesi
	Devlet Memurları Tedavi ve Cenaze Giderleri Yönetmeliği
	Kamu Kurum ve Kuruluşlarında Çalışan Personelin Kılık Kıyafet Yönetmeliği
	Memurların Hastalık Raporlarını Verecek Hekim ve Sağlık Kurulları Hakkındaki Yönetmelik
	Milli Eğitim Bakanlığı Personeli Görevde Yükseltme ve Unvan Değişikliği Yönetmeliği
	Öğretmenlik Kariyer Basamaklarında Yükseltme Yönetmeliği
<b>Mühür, Yazışma, Arşiv</b>	Resmi Mühür Yönetmeliği
	Resmi Yazışmalarda Uygulanacak Usul ve Esaslar Hakkındaki Yönetmelik
	Milli Eğitim Bakanlığı Evrak Yönergesi
	Milli Eğitim Bakanlığı Arşiv Hizmetleri Yönetmeliği
<b>Rehberlik ve Sosyal Etkinlikler</b>	Milli Eğitim Bakanlığı Rehberlik ve Psikolojik Danışma Hizmetleri Yönet.
	Okul Spor Kulüpleri Yönetmeliği
	Milli Eğitim Bakanlığı İlköğretim ve Ortaöğretim Sosyal Etkinlikler Yönetmeliği
<b>Öğrenci İşleri</b>	Milli Eğitim Bakanlığı İlköğretim Kurumları Yönetmeliği
	Milli Eğitim Bakanlığı Demokrasi Eğitimi ve Okul Meclisleri Yönergesi
	Okul Servis Araçları Hizmet Yönetmeliği
<b>İsim ve Tanıtım</b>	Milli Eğitim Bakanlığı Kurum Tanıtım Yönetmeliği
	Milli Eğitim Bakanlığına Bağlı Kurumlara Ait Açma, Kapatma ve Ad Verme Yönetmeliği
<b>Sivil Savunma</b>	Sabotajlara Karşı Koruma Yönetmeliği
	Binaların Yangından Korunması Hakkındaki Yönetmelik
	Daire ve Müesseseler İçin Sivil Savunma İşleri Kılavuzu

## 2.4 Üst Politika Belgeleri Analizi

Üst politika belgeleri;

- 12. Kalkınma Planı
- Cumhurbaşkanlığı Programı,
- Orta Vadeli Program,
- Cumhurbaşkanlığı Yıllık Programı,
- MEB Kalite Çerçevesi
- MEB İstatistikleri
- MEB 2024 Bütçe Yılı Sunuşu
- Millî Eğitim Bakanlığı Stratejik Planı,
- İl Millî Eğitim Müdürlüğü Stratejik Planı,
- İlçe Millî Eğitim Müdürlüğü Stratejik Planı
- OECD Türkiye Verileri

**Tablo 2. Üst Politika Belgeleri Analizi Tablosu**

Üst Politika Belgesi	İlgili Bölüm/Referans	Verilen Görevler/İhtiyaçlar
Cumhurbaşkanlığı Yıllık Programı	Tümü	Kurum faaliyetlerinde bütçenin etkin ve verimli kullanılması Stratejik Plan hazırlama ve değerlendirme çalışmaları
5018 sayılı Kamu Mali Yönetimi ve Kontrol Kanunu	9. Madde 41. Madde	Kurum faaliyetlerinde bütçenin etkin ve verimli kullanımı, Stratejik Plan Hazırlama İzleme Ve Değerlendirme Çalışmaları
MEB Kalite Çerçevesi	Tümü	Hedef ve Stratejilerin belirlenmesi
MEB 12. Kalkınma Planı	Önerilen Politikalar	Hedef ve Stratejilerin belirlenmesi
OECD 2023 Raporu	Türkiye verileri	Stratejilerin belirlenmesi
MEB 2024-2028 Stratejik Planı	Tümü	MEB Politikaları konusunda Taşra Teşkilatına Rehberlik
Bursa İl Millî Eğitim Müdürlüğü 2024-2028 Stratejik Planı	Tümü	Amaç, hedef, gösterge ve stratejilerin belirlenmesi
Osmangazi İlçe Millî Eğitim Müdürlüğü 2024-2028 Stratejik Planı	Tümü	Amaç, hedef, gösterge ve stratejilerin belirlenmesi
2022-2023 MEB İstatistikleri	Örgün Eğitim Verileri	Hedef ve göstergelerin belirlenmesi
2024-2026 Orta Vadeli Program	Tümü	Bütçe Çalışmaları
MEB 2024 Bütçe Yılı Sunuşu	Tümü	Bütçe çalışmaları

## 2.5 Faaliyet Alanları ile Ürün/Hizmetlerin Belirlenmesi

Tablo 3. Faaliyet Alanlar/Ürün ve Hizmetler Tablosu

Faaliyet Alanı	Ürün/Hizmetler
Öğretim-eğitim faaliyetleri	<b>Öğrenci İşleri</b> Kayıt-nakil işleri Devam-devamsızlık Sınıf geçme Sınıf geçme-Diploma İşlemleri Ders Programları-Ders Dağıtım İşleri Öğrencilere yönelik her türlü belgenin düzenlenmesi
Rehberlik faaliyetleri	Öğrencilere rehberlik yapmak Velilere rehberlik etmek Rehberlik faaliyetlerini yürütmek BEP birimi
Sosyal faaliyetler	Öğrenci Gezileri Öğretmenler Sosyal Etkinlikleri Bayramlar-Belirli Gün ve Haftalarla İlgili törenler
Sportif faaliyetler	Geleneksel Çocuk Oyunları Futbol Satranç
Kültürel ve sanatsal faaliyetler	Çeşitli Kültürel Etkinlikler
İnsan kaynakları faaliyetleri (mesleki gelişim faaliyetleri, personel etkinlikleri...)	Personel Terfi-İzin-Ücret-Maaş İşlemleri Hizmet Birleştirme işlemleri Personel işleri Doğum- ölüm vb. yardım evrakları düzenlenmesi HİTAP işlemleri
Okul aile birliği faaliyetleri	Tefbis işlemleri
Öğrencilere yönelik faaliyetler	Yetiştirme Kurslarının açılması ve değerlendirilmesi Öğrenci sağlığı ve güvenliğinin sağlanması
Ölçme değerlendirme faaliyetleri	Öğrenci başarısının değerlendirilmesi
Öğrenme ortamlarına yönelik faaliyetler	Derslik sistemi ile her türlü dersin yaparak yaşayarak öğretimi Kütüphanenin etkin kullanımı
Ders dışı faaliyetler	Ders dışı egzersiz ve yetiştirme kurslarının düzenlenmesi

## 2.6 Paydaş Analizi

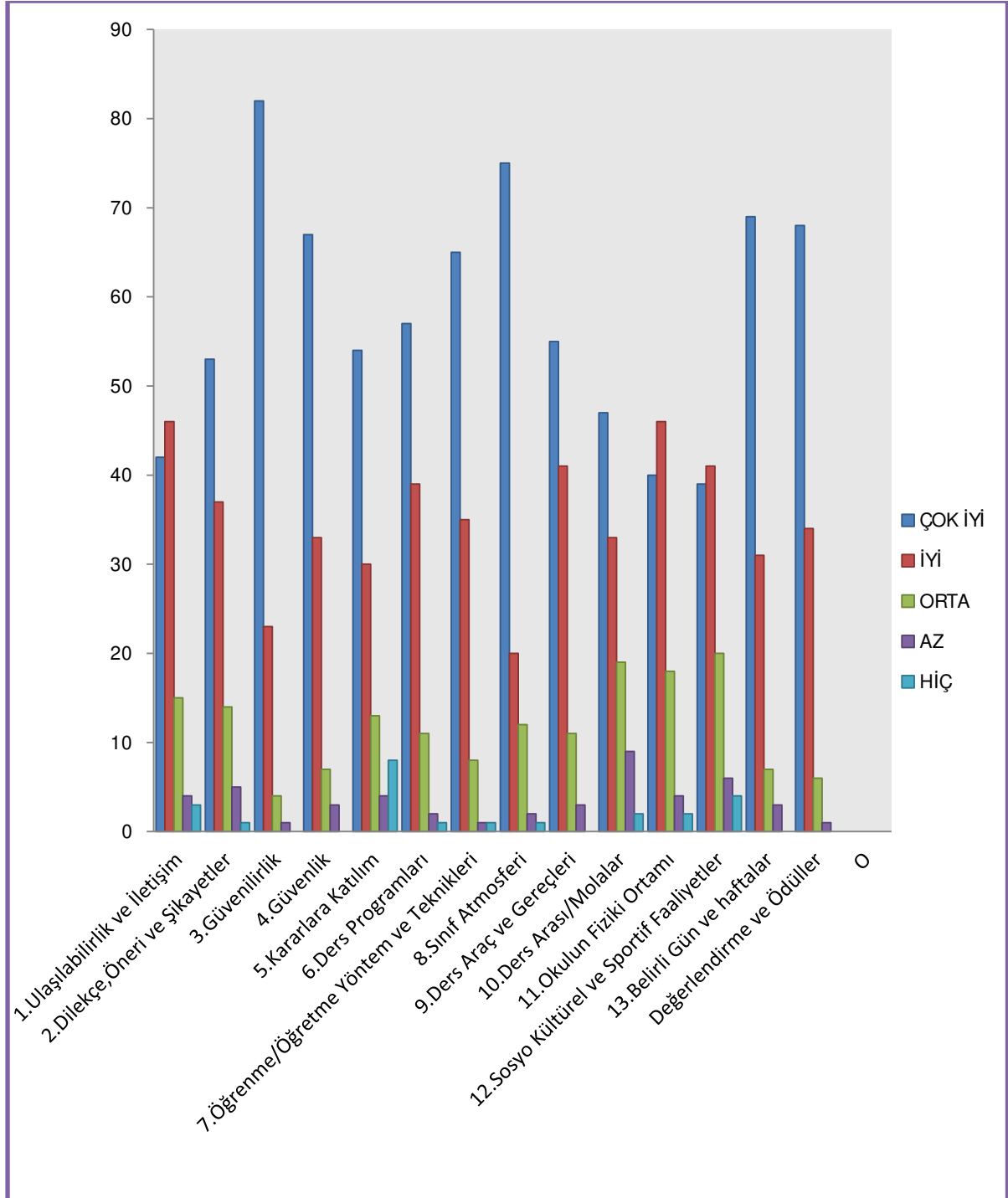
Paydaş analizi kapsamında, öncelikle paydaşlar belirlenerek iç ve dış paydaş olarak tasnif edilmiştir. Katılımcılığı artırmak ve paydaş görüşlerini plana yansıtabilmek amacıyla anket uygulaması, mülakat, atölye çalışması ve toplantılardan yararlanılmıştır.

*Tablo 4. Paydaş Sınıflandırma ve Önceliklendirme Tablosu*

<b>PAYDAŞLAR</b>	<b>İÇ PAYDAŞ</b>	<b>DIŞ PAYDAŞ</b>	<b>ÖNCELİĞİ</b> (5 Yüksek Öncelik -1 Düşük Öncelik)
Millî Eğitim Bakanlığı		X	5
Valilik		X	3
İl Millî Eğitim Müdürlüğü		X	5
Kaymakamlık		X	3
İlçe Millî Eğitim Müdürlüğü		X	5
Öğretmenler	X		5
Öğrenciler	X		5
Veliler		X	4
Okul Aile Birliği	X		4
Diğer çalışanlar	X		4
Osmangazi Belediyesi		X	3
Güvenlik Güçleri (Emniyet, Jandarma)		X	2
Muhtarlık		X	3
Sivil Toplum Kuruluşları		X	2

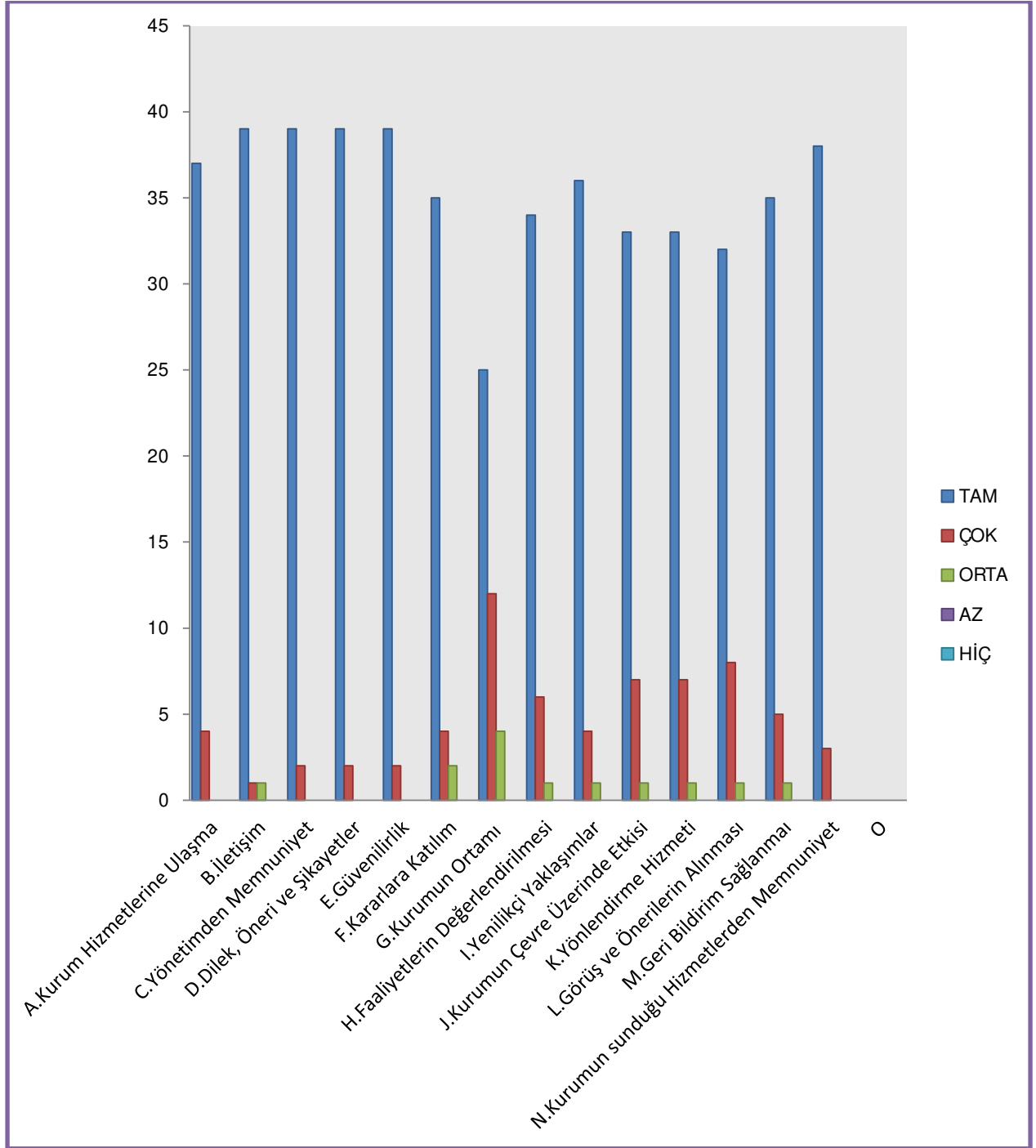
Paydaş anketlerine ilişkin ortaya çıkan temel sonuçlar şu şekildedir:

### Öğrenci Anketi Sonuçları:

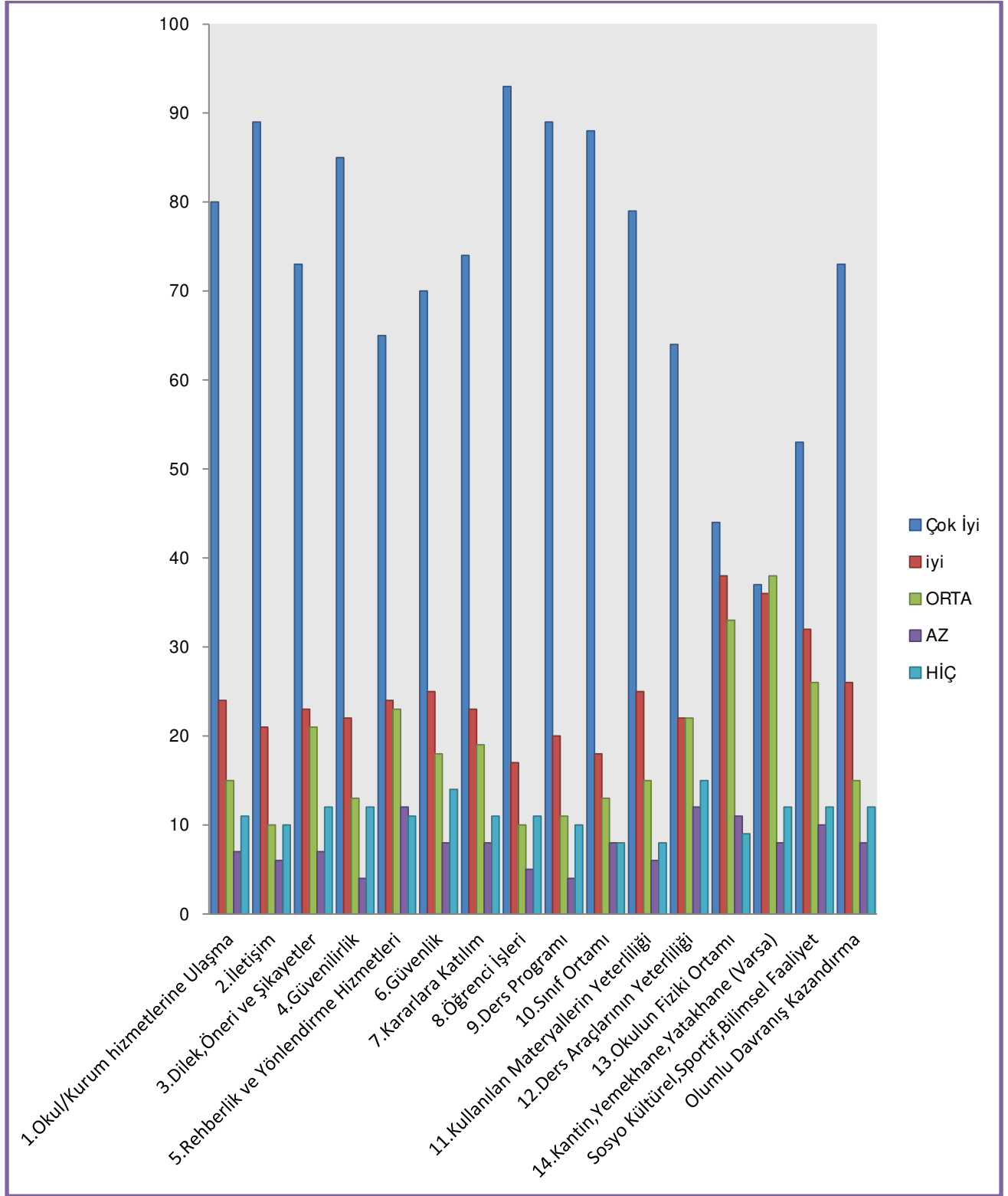




## Öğretmen Anketi Sonuçları:



## Veli Anketi Sonuçları:



## 2.7 Kuruluş İçi Analiz

Bu bölümde; teşkilat yapısı, insan kaynaklarının yetkinlik düzeyi, kurum kültürü, teknoloji ve bilişim altyapısı, fiziki ve mali kaynaklara ilişkin analizlere yer verilmiştir.

### 2.7.1 Teşkilat Şeması

Dr. Ayten Bozkaya İlkokulu Müdürlüğü 14 /09 /2011 tarih ve 28054 sayılı Kanununun 652 sayılı kararname ile yönetim ve organizasyon yapısı belirlenmiş olup iş ve işlemlerini bu kanun doğrultusunda yürütmektedir.

27.06.2019 tarih ve 30814 sayılı Resmi Gazetede yayınlanan Milli Eğitim Bakanlığına bağlı Eğitim Kurumları Yönetici ve Öğretmenlerinin norm kadrolarına ilişkin yönetmelik doğrultusunda oluşturulmuştur.



## 2.7.2 İnsan Kaynakları

Bu bölümde; okulumuz personeline ilişkin nicel veriler ile personelin sahip olduğu niteliklerin analizi yapılmıştır.

Okul/kurumda çalışanlar ve görevleri belirlenir. Ayrıca;

- ◆ Kurumun sahip olduğu toplam norm kadro sayısı,
- ◆ Çalışan toplam personel sayısı,
- ◆ İhtiyaç duyulan branşlar ve ihtiyaç sayısı,
- ◆ Buna bağlı olarak yapılan istihdam sayısı,
- ◆ Personelin nasıl atandığı,
- ◆ Varsa geçici personelin alındığı kaynağı,
- ◆ Kadrosu olmayıp da sözleşmeli çalıştırılan personelin sayısı,
- ◆ Eğitim düzeyi, gönüllü olarak aldığı diğer görevler,
- ◆ Ortalama okulda çalışma yılı,
- ◆ Ortalama hizmet içi eğitim saati,
- ◆ Okulda çalışan yönetici, öğretmen, diğer personelin görevlerinin neler olduğu belirlenmelidir.

*Tablo 5. Çalışanların Görev Dağılımı*

Çalışanın Ünvanı	Görevleri
Okul Müdürü	1.Kanun, tüzük, yönetmelik, yönerge, program ve emirlere uygun olarak görevlerini yürütmeye, 2.Okulu düzene koyar, Denetler. 3.Okulun amaçlarına uygun olarak yönetilmesinden, değerlendirilmesinden ve geliştirmesinden sorumludur. 4.Okul müdürü, görev tanımında belirtilen diğer görevleri de yapar.
Müdür Yardımcısı	1.Okulun her türlü eğitim-öğretim, yönetim, öğrenci, personel, tahakkuk, ayniyat, yazışma, sosyal etkinlikler, yatılılık, bursluluk, güvenlik, beslenme, bakım, nöbet, koruma, temizlik, düzen, halkla ilişkiler gibi işleriyle ilgili olarak okul müdürü tarafından verilen görevleri yapar. 2.Müdür yardımcısı, görev tanımında belirtilen diğer görevleri de yapar.
Öğretmenler	1.Öğretmenler, kendilerine verilen sınıfın veya şubenin derslerini, programda belirtilen esaslara göre plânlamak, okutmak, bunlarla ilgili uygulama ve deneyleri yapmak, ders dışında okulun eğitim-öğretim ve yönetim işlerine etkin bir biçimde katılmak ve bu konularda kanun, yönetmelik ve emirlerde belirtilen görevleri yerine getirmekle yükümlüdürler. 2.Okulun bina ve tesisleri ile öğrenci mevcudu, yatılı-gündüzlü, normal veya ikili öğretim gibi durumları göz önünde bulundurularak okul müdürlüğüne düzenlenen nöbet çizelgesine göre öğretmenlerin, normal öğretim yapan okullarda gün süresince, ikili öğretim yapan okullarda ise kendi devresinde nöbet tutmaları sağlanır 3.Öğretmenler; Resmî Gazete, Tebliğler Dergisi, genelge ve duyurulardan elektronik ortamda yayımlananları Bakanlığın web sayfasından takip eder. Elektronik ortamda yayımlanmayanları ise okur, ilgili yeri imzalar ve uygularlar.
Yardımcı Hizmetler Personeli	1.Yardımcı hizmetler sınıfı personeli, okul yönetimince yapılacak plânlama ve iş bölümüne göre her türlü yazı ve dosyayı dağıtmak ve toplamak, 2.Başvuru sahiplerini karşılamak ve yol göstermek, 3.Hizmet yerlerini temizlemek, aydınlatmak ve ısıtmak, yerlerinde çalışmak, 4.Okula getirilen ve çıkarılan her türlü araç-gereç ve malzeme ile eşyayı taşıma ve yerleştirme işlerini yapmakla yükümlüdürler.

**Tablo 6. İdari Personelin Hizmet Süresine İlişkin Bilgiler**

Hizmet Süreleri	2024 Yıl İtibarıyla	
	Kişi Sayısı	%
1-4 Yıl	0	0
5-6 Yıl	1	33,3
7-10 Yıl	1	33,3
10.....Üzeri	1	33,3

**Tablo 7. Öğretmenlerin Hizmet Süreleri (Yıl İtibarıyla)**

Hizmet Süreleri	Branşı	Kadın	Erkek	Hizmet Yılı	Toplam
1-3 Yıl	ÖĞRETMEN	0	0	-	0
4-6 Yıl	REHBER ÖĞRT.	0	1	4	1
7-10 Yıl	ÖĞRETMEN	1	1	9	2
11-15 Yıl	ÖĞRETMEN	9	0	14	9
16-20	ÖĞRETMEN	15	3	17	18
20 ve üzeri	ÖĞRETMEN	5	5	24	10

**Tablo 8. Kurumdaki Mevcut Hizmetli/ Memur Sayısı**

	Görevi	Erkek	Kadın	Eğitim Durumu	Hizmet Yılı	Toplam
1	Memur	0	0	-	-	-
2	Hizmetli	1	0	ORTAÖĞRETİM	4	1

**Tablo 9. Okul/kurum Rehberlik Hizmetleri**

Mevcut Kapasite				Mevcut Kapasite Kullanımı ve Performans					
Psikolojik Danışman Norm Sayısı	Görev Yapan Psikolojik Danışman Sayısı	İhtiyaç Duyulan Psikolojik Danışman Sayısı	Görüşme Odası Sayısı	Danışmanlık Hizmeti Alan			Rehberlik Hizmetleri ile İlgili Düzenlenen Eğitim/Paylaşım Toplantısı vb. Faaliyet Sayısı		
				Öğrenci Sayısı	Öğretmen Sayısı	Veli Sayısı	Öğretmenlere Yönelik	Öğrencilere Yönelik	Velilere Yönelik
3	2	0	1	1057	40	894	4	8	6

### 2.7.3 Teknolojik Düzey

Okulumuzun teknolojik altyapısı ve teknolojiyi kullanabilme düzeyine ilişkin analizi yapılmıştır.

*Tablo 10. Teknolojik Araç-Gereç Durumu*

Araç-Gereçler	Mevcut Durum	İhtiyaç
Akıllı Tahta	17	0
Masaüstü Bilgisayar	5	0
Taşınabilir Bilgisayar	3	0
Yazıcı	20	0
Fotokopi Makinası	2	0
Televizyon	3	0
Projeksiyon	3	0

*Tablo 11. Fiziki Mekân Durumu*

Fiziki Mekân	Var	Yok	Adedi	İhtiyaç
Öğretmen Çalışma Odası	x		1	
Ekipman Odası	x		2	
Kütüphane	x		1	
Rehberlik Servisi	x		1	
Resim Odası		x		
Müzik Odası		x		
Çok Amaçlı Salon		x		1
Spor Salonu		x		1

## 2.7.4 Mali Kaynaklar

Okul/Kurumun mali kaynak analizi aşağıda belirtilmiştir.

*Tablo 12. Kaynak Tablosu*

<b>Kaynaklar</b>	<b>2023</b>	<b>2024</b>	<b>2025</b>	<b>2026</b>	<b>2027</b>	<b>2028</b>
Genel Bütçe	114600	150000	170000	180000	190000	200000
Okul Aile Birliği	185116,32	190000	200000	220000	230000	240000
Özel İdare	-	-	-	-	-	-
Kira Gelirleri	26856,36	30000	35000	40000	45000	50000
Döner Sermaye	-	-	-	-	-	-
Dış Kaynak/Projeler	-	-	-	-	-	-
Diğer	-	-	-	-	-	-
<b>TOPLAM</b>	<b>326572,68</b>	<b>370000</b>	<b>405000</b>	<b>440000</b>	<b>465000</b>	<b>490000</b>

*Tablo 13. Gelir-Gider Tablosu*

<b>YILLAR</b>	<b>2021</b>		<b>2022</b>		<b>2023</b>	
<b>HARCAMA KALEMLERİ</b>	<b>GELİR</b>	<b>GİDER</b>	<b>GELİR</b>	<b>GİDER</b>	<b>GELİR</b>	<b>GİDER</b>
Temizlik		14050		22270		56856,36
Küçük Onarım		45236,68		115539,35		155707
Bilgisayar Harcamaları		8885		4700		11400
Büro Makinaları Harcamaları		5000		10070		26000
Telefon	93797,41	-	146878,97	-	326572,68	4000
Sosyal Faaliyetler		-		-		2272
Kırtasiye		7291		15748,51		33751
<b>GENEL TOPLAM</b>		<b>80462,68</b>		<b>168307,86</b>		<b>289986,36</b>



## 2.7.5 İstatistikî Veriler

Veri Türü	Yıl		
	2021	2022	2023
Kız Öğrenci Sayısı	459	608	724
Erkek Öğrenci Sayısı	567	520	733
Toplam Öğrenci Sayısı	1026	1128	1057
Öğrenci Devam İstatistiği	%80	%85	%90
Ortalama Sınıf Mevcutları	31	32	30
Okulda Yapılan e-Twinning Projesi	2	3	3
Tiyatro ve Sinema	4	8	5
Resmî bayram ve Törenler	16	16	16
Mezuniyet Programı	8	8	8
Belirli Gün ve Haftalar	26	26	26
Yapılan Kurslar Vs.	2	2	3
Gezi Sayısı	20	22	27
Sosyal Etkinliklerine Katılım Oranı	55	60	70
Personel Devam Durumu	%100	%100	%100
Rehberlik hizmetlerinden yararlanan öğrenci sayısı	620	710	660
Isınma Durumu	DOĞALGAZ	DOĞALGAZ	DOĞALGAZ
Tatbikat Sayıları	4	4	4
Ebeveyn Eğitimi Sayısı	4	6	6

## 2.8 Çevre Analizi (PESTLE)

Çevre analiziyle okul/kurum üzerinde etkili olan veya olabilecek politik, ekonomik, sosyo-kültürel, teknolojik, yasal çevresel dış etkenlerin tespit edilmesi amaçlanmıştır.

*Tablo 14 PESTLE Analiz Tablosu*

<b>Politik-Yasal etkenler</b>	<b>Ekonomik etkenler</b>
<ul style="list-style-type: none"><li>◆ Kalkınma Planı ve Orta Vadeli Program,</li><li>◆ Bakanlık, il ve ilçe stratejik planlarının incelenmesi,</li><li>◆ Yasal yükümlülüklerin belirlenmesi,</li><li>◆ Oluşturulması gereken kurul ve komisyonlar,</li><li>◆ Okul/kurum çevresindeki politik durum.</li></ul>	<ul style="list-style-type: none"><li>◆ Okul/kurumun bulunduğu çevrenin genel gelir durumu,</li><li>◆ İş kapasitesi,</li><li>◆ Okul/kurumun gelirini arttırıcı unsurlar,</li><li>◆ Okul/kurumun giderlerini arttıran unsurlar,</li><li>◆ Tasarruf sağlama imkânları,</li><li>◆ İşsizlik durumu,</li><li>◆ Mal-ürün ve hizmet satın alma imkânları,</li><li>◆ Kullanılabilir bütçe</li></ul>
<b>Sosyokültürel etkenler</b>	<b>Teknolojik etkenler</b>
<ul style="list-style-type: none"><li>◆ Kariyer beklentileri,</li><li>◆ Ailelerin ve öğrencilerin bilinçlenmeleri,</li><li>◆ Aile yapısındaki değişimler (geniş aileden çekirdek aileye geçiş, erken yaşta evlenme vs.),</li><li>◆ Nüfus artışı,</li><li>◆ Göç,</li><li>◆ Nüfusun yaş gruplarına göre dağılımı,</li><li>◆ Hayat beklentilerindeki değişimler (Hızlı para kazanma hırısı, lüks yaşama düşkünlük, kırsal alanda kentsel yaşam),</li><li>◆ Beslenme alışkanlıkları,</li><li>◆ Değerler, mesleki etik kuralları vb.</li></ul>	<ul style="list-style-type: none"><li>◆ Okul/kurumun teknoloji kullanım durumu</li><li>◆ e- Devlet uygulamaları,</li><li>◆ Dijital Platformlar üzerinden uzaktan eğitim imkânları,</li><li>◆ Okul/kurumun sahip olmadığı teknolojik araçlar</li><li>◆ Personelin ve öğrencilerin teknoloji kullanım kapasiteleri,</li><li>◆ Personelin ve öğrencilerin sahip olduğu teknolojik araçlar,</li><li>◆ Teknoloji alanındaki gelişmeler</li><li>◆ Teknolojinin eğitimde kullanımı</li></ul>
<b>Çevresel Etkenler</b>	
<ul style="list-style-type: none"><li>◆ Hava ve su kirlenmesi,</li><li>◆ Toprak yapısı,</li><li>◆ Bitki örtüsü,</li><li>◆ Doğal kaynakların korunması için yapılan çalışmalar,</li><li>◆ Çevrede yoğunluk gösteren hastalıklar,</li><li>◆ Doğal afetler (deprem kuşağında bulunma, Covid 19, kene vakaları vb.)</li></ul>	

## 2.9 Güçlü ve Zayıf Yönler ile Fırsatlar ve Tehditler (GZFT) Analizi

Okulumuzun temel istatistiklerinde verilen okul künyesi, çalışan bilgileri, bina bilgileri, teknolojik kaynak bilgileri ve gelir gider bilgileri ile paydaş anketleri sonucunda ortaya çıkan sorun ve gelişime açık alanlar iç ve dış faktör olarak değerlendirilerek GZFT tablosunda belirtilmiştir. Dolayısıyla olguyu belirten istatistikler ile algıyı ölçen anketlerden çıkan sonuçlar tek bir analizde birleştirilmiştir.

Kurumun güçlü ve zayıf yönleri donanım, malzeme, çalışan, iş yapma becerisi, kurumsal iletişim gibi çok çeşitli alanlarda kendisinden kaynaklı olan güçlülükleri ve zayıflıkları ifade etmektedir ve ayırında temel olarak okul müdürü/müdürlüğü kapsamında bakılarak iç faktör ve dış faktör ayrımı yapılmıştır.

*Tablo 15 GZFT Analizi*

İç Çevre	
Güçlü Yönler	Zayıf Yönler
Öğretmen ile öğrenci arasında güçlü bir iletişim olması	Öğrenci sayısının fiziki kapasitenin üzerinde olması ve ikili öğretim yapılması
Kurum yöneticilerinin deneyimli ve işbirliğine yatkın olması	Okulun çok amaçlı salonu ve spor salonunun olmaması
Okulumuzun ulaşımının kolay olması	Temizlik personelinin yeterli olmaması
Şehir merkezine yakın olması	Yeterli sosyal alan bulunmaması
Kamera sisteminin kurulu olması ,Isıtma ve aydınlatma sisteminde sorun bulunmaması	Yabancı uyruklu öğrenci ve veli sayısının fazla olması
Zümre öğretmenler arasında güçlü bir iletişim ve işbirliği olması	Veli- okul işbirliğinin istenilen düzeyde olmaması
Yönetim süreçleri içerisinde öğretmenlerimizin, öğrencilerimizin ve velilerimizin görüşleri alınarak başarılı bir yönetim süreci olması.	Okulun fiziki yapısının eski ve yetersiz olması, ihtiyaçları istenilen düzeyde karşılamaması
Dış Çevre	
Fırsatlar	Tehditler
Proje ve bilimsel etkinliklerin çeşitliliğinin artması	Velilerin ekonomik durumunun düşük olması
Sağlıklı internet bağlantısının olması	Öğrenciler ve veliler tarafından teknoloji kullanım seviyenin düşük olması
Girişimcilik konusunda farkındalığın artması	Okul-veli-öğrenci işbirliklerinin yeterli düzeyde olmaması
Teknoloji aracılığıyla eğitim öğretim faaliyetlerinde ihtiyaca göre altyapı, sistem ve donanımların geliştirilmesi ve kullanılması ile öğrenme süreçlerinde dijital içerik ve beceri destekli dönüşüm imkânlarına sahip olunması	Eğitim kaynaklarının kullanımının etkili ve etkin planlanamaması, diğer kurumlar ve sivil toplumun eğitime finansal katkısının yetersizliği, bölgeler arası ekonomik gelişmişlik farklılığı
Bakanlığın mevzuat çalışmalarında yeni sisteme uyum sağlamada yasal dayanaklara sahip olması	Kamuoyunun eğitim öğretimin kalitesine ilişkin beklenti ve algısının farklı olması

## **2.10 Tespit ve İhtiyaçların Belirlenmesi**

Dr. Ayten Bozkaya İlkokulu stratejik planında durum analizi aşamalarında belirlenen tespitler ve ihtiyaçlar, stratejik planın temelini oluşturur. Her bir bölümde yapılan analizler, müdürlüğün stratejik planının mimarisini oluşturmak için kullanılmıştır. Ayrıca, stratejik plan mimarisi içinde geleceğe yönelik bölümde, amaç ve hedeflere dayalı olarak hazırlanan hedef kartlarında, tespitler ve ihtiyaçlara detaylı bir şekilde yer verilmiştir.

# **3.BÖLÜM**

## **GELECEĞE BAKIŞ**

### **3. GELECEĐE BAKIŐ**

Okul M¼d¼rl¼g¼m¼z¼n misyon, vizyon, temel ilke ve deđerlerinin oluŐturulması kapsamında ¼đretmenlerimiz, ¼đrencilerimiz, velilerimiz, ¼alıŐanlarımız ve diđer paydaŐlarımızdan alınan g¼r¼Őler, sonucunda stratejik plan hazırlama ekibi tarafından oluŐturulan Misyon, Vizyon, Temel Deđerler; Okulumuz ¼st kurulana sunulmuŐ ve ¼st kurul tarafından onaylanmıŐtır.

#### **3.1 Misyon**

\*Atat¼rk ilke ve d¼Ő¼ncelerini benimsemiŐ,

\*Bireysel farklılıkların ¼nemsendiđi bir ortamda ,

D¼nya da ve T¼rkiye de tercih edilen ,¼lke geleceđine olumlu katkılarda bulunacak, ¼retken, yaratıcı, sorumluluk sahibi ve yaŐam boyu ¼đrenen bireyler yetiŐtirmeyi hedefliyoruz. Her bir ¼đrencimizin potansiyelini keŐfetmesine ve geliŐmesine fırsat sađlayarak, onları bilgiye dayalı, d¼Ő¼nceli ve deđerlerine bađlı bireyler olarak yetiŐtirmeyi amaçlıyoruz.

#### **3.2 Vizyon**

K¼reselleŐen d¼nyada ¼đrencilerimizi ¼ađdaŐ uygarlık d¼zeyinin ¼st¼ne ¼ıkaracak bir eđitim ¼đretim anlayıŐıyla, Bursa ilinde ¼rnek bir eđitim kurumu olmak.

### 3.3 Temel Deęerler

- 1) Atatürk ilke ve devrimlerini, bu çizgide bir demokrasi ve barış anlayışını benimseriz.
- 2) Ülkemizin geleceğinden sorumluyuz.
- 3) Eğitime yapılan yardımı kutsal sayar ve her türlü desteęi veririz.
- 4) Kurumda çalışan herkesin katılımı ile sürecin devamlı olarak iyileştirileceğine ve geliştirileceğine inanırız.
- 5) Sağlıklı bir çalışma ortamı içerisinde çalışanları tanıyarak fikirlerine deęer verir ve işimizi önemseriz.
- 6) Mevcut ve potansiyel hizmet bekleyenlerin ihtiyaçlarına odaklanırız.
- 7) Kendimizi geliştirmeye önem verir, yenilikçi fikirlerden yararlanırız.
- 8) Öğrencilerin, öğrenmeyi öğrenmesi ilk hedefimizdir.
- 9) Okulumuzla ve öğrencilerimizle gurur duyarız.
- 10) Öğrencilerimizi, yaratıcı yönlerinin gelişmesi için teşvik ederiz.
- 11) Öğrenme problemi olan öğrencilerimiz için özel destek programları hazırlarız.
- 12) Biz, birbirimize ve kendimize güveniriz.
- 13) Öğrencilerimiz, bütün çalışmalarımızın odak noktasıdır.
- 14) Yaratıcı çözümleri alışılmış çözümlerin üzerinde tutup sorunlara yaratıcı ve yapıcı çözümler üretme çabası içindeyiz.

### 3.4 Amaç, Hedef ve Performans Göstergesi ile Stratejiler

TEMA	EĞİTİM-ÖĞRETİME ERİŞİM ve KATILIM								
<b>Amaç 1</b>	A 1 Öğrencilerin eğitim öğretime etkin katılımlarıyla donanımlı olarak bir üst öğrenime geçişi sağlanacaktır.								
<b>Hedef 1.1</b>	H 1.1 Öğrenme kayıpları önleyici çalışmalar yapılarak azaltılacaktır.								
Performans Göstergeleri	Hedefe Etkisi	Başlangıç Değeri	2024	2025	2026	2027	2028	İzleme Sıklığı	Rapor Sıklığı
PG 1.1.1 İlkokullarda Yetiştirme Programına (İYEP) dâhil olan öğrencilerin Türkçe dersi kazanımlarına ulaşma oranı (%)	25	65	75	85	90	95	100	3 Ay	Yılda 1
PG 1.1.2 İlkokullarda Yetiştirme Programına dâhil olan öğrencilerin matematik dersi kazanımlarına ulaşma oranı (%)	25	55	65	75	85	95	100	3 Ay	Yılda 1
PG 1.1.3 20 gün ve üzeri özürsüz devamsızlık yapan öğrenci oranı (%)	30	3,8	3	2	2	1	1	Ayda 1	Yılda 2
PG 1.1.4 20 gün ve üzeri özürlü devamsızlık yapan öğrenci oranı (%)	20	4,7	4	3	3	2	2	Ayda 1	Yılda 2
<b>Koordinatör Birim</b>	Okul İdaresi ve Öğretmenler								
<b>İş birliği Yapılacak Birimler</b>	İlçe MEM, Kaymakamlık, Muhtarlık								
<b>Riskler</b>	Katılım oranının az olması İYEP Programına görev alacak öğretmen yetersizliği İYEP Programı için fiziksel yetersizlikler								
<b>Stratejiler</b>	S.1. Öğrencilerin Türkçe dersindeki eksikleri tespit edilerek İYEP aracılığıyla akademik yeterliklerinin artırılması sağlanacaktır. S.2 Öğrencilerin matematik derslerindeki eksikler tespit edilerek İYEP aracılığıyla akademik yeterliklerinin artırılması sağlanacaktır. S.3 Dijital platformlar aracılığıyla öğrencilerin tamamlayıcı ve destekleyici eğitim almaları sağlanacaktır. S.4 İYEP'in ders içeriklerine katkı sağlayacak etkinlik, okuma aktivitelerin zenginleştirilmesi sağlanacaktır. S.5 İYEP içerikleri öğrencinin hazır bulunuşluk seviyesi dikkate alınarak hazırlanacaktır. S.6 Öğrencilerin devamsızlık nedenleri tespit edilerek devamsızlığa neden olan etmenler giderilecektir.								
<b>Maliyet Tahmini</b>	5000 TL								
<b>Tespitler</b>	Devamsızlık oranları öğrenme kayıplarını etkilediğinden devam devamsızlık takipler yapılması gereklidir.								
<b>İhtiyaçlar</b>	Veli görüşmeleri Okul Aile İşbirliği etkinlikleri Rehberlik Servisine yönlendirme								



TEMA	EĞİTİM-ÖĞRETİME ERİŞİM ve KATILIM								
<b>Amaç 1</b>	A.1.2 Bütün bireylerin eğitim ve öğretime eşit şartlar altında erişmesini ve yine eğitim öğretimini eşit şartlar altında tamamlamasını sağlamaktır.								
<b>Hedef 1.2</b>	H.1.2 Plan dönemi sonuna kadar dezavantajlı gruplar başta olmak üzere, eğitim ve öğretime katılım ve tamamlama oranlarını artırmak, uyum sorunlarını gidermektir.								
Performans Göstergeleri	Hedefe Etkisi	Başlangıç Değeri	2024	2025	2026	2027	2028	İzleme Sıklığı	Rapor Sıklığı
<b>PG 1.2.1</b> Okula yeni başlayan öğrencilerden oryantasyon eğitimine katılanların oranı (%)	25	70	80	85	90	98	100	Eylül Ayı	Yılda 1
<b>PG 1.2.2</b> Okul öncesi eğitime kayıtlı öğrenci sayısı	25	54	60	65	80	80	80	Her Yıl	Yılda 1
<b>PG 1.2.3</b> İlkokul birinci sınıf öğrencilerinden en az bir yıl okul öncesi eğitim almış olanların oranı (%)	25	55	65	70	75	80	85	Her Yıl	Yılda 1
<b>PG 1.2.4</b> Özel eğitime ihtiyaç duyan öğrencilerin Destek Eğitim Odalarından faydalanma oranı (%)	25	60	70	80	85	90	95	6 Ay	Yılda 2
<b>Koordinatör Birim</b>	Okul İdaresi, Rehberlik Servisi, Öğretmenler								
<b>İş birliği Yapılacak Birimler</b>	İlçe MEM								
<b>Riskler</b>	Okul öncesi eğitime velilerin istenilen düzeyde istekli olmaması Destek Eğitim Odası için fiziki yetersizlikler								
<b>Stratejiler</b>	S1 Oryantasyon eğitimlerinin içerik ve uygulamaları öğrenci ve velilere yönelik planlanacaktır S2 Okul öncesi eğitime özendirici ve yönlendirici bilgilendirme çalışmaları yapılacaktır. S3 Özel eğitime ihtiyaç duyan öğrenci ve velilerine Destek Eğitim Odası hakkında bilgilendirme çalışmaları yapılacaktır. S4 Rehberlik servisi ve öğretmenler destek eğitim odası çalışmalarını birlikte yürüteceklerdir								
<b>Maliyet Tahmini</b>	10000 TL								
<b>Tespitler</b>	Özel eğitime ihtiyacı olan öğrencilerin belirlenip , Rehberlik Araştırma Merkezlerine yönlendirilmeleri sağlanmalıdır.								
<b>İhtiyaçlar</b>	Veli görüşmeleri Okul Aile İşbirliği etkinlikleri Rehberlik Servisine yönlendirme								

TEMA	EĞİTİM-ÖĞRETİMDE KALİTE								
<b>Amaç 2</b>	A 2.1 Öğrencilere medeniyetimizin ve insanlığın ortak değerleriyle çağın gereklerine uygun bilgi, beceri, tutum ve davranışlar kazandırılacaktır.								
<b>Hedef 2.1</b>	H 2.1 Öğrencilere evrensel değerler, sağlıklı yaşam ve çevre bilinci duyarlılığı kazandırılacaktır.								
<b>Performans Göstergeleri</b>	<b>Hedefe Etkisi</b>	<b>Başlangıç Değeri</b>	<b>2024</b>	<b>2025</b>	<b>2026</b>	<b>2027</b>	<b>2028</b>	<b>İzleme Sıklığı</b>	<b>Rapor Sıklığı</b>
<b>PG 2.1.1</b> Öğrenci başına okunan kitap sayısı	40	20	25	30	35	40	15	2 Ay	Yılda 1
<b>PG 2.1.2</b> Sağlıklı ve dengeli beslenme ile ilgili verilen eğitim sayısı	15	2	4	4	6	6	8	3 Ay	Yılda 2
<b>PG 2.1.3</b> Sağlıklı ve dengeli beslenme ile ilgili verilen eğitime katılan öğrenci sayısı	15	350	500	600	700	800	1000	3 Ay	Yılda 2
<b>PG 2.1.4</b> Çevre bilincinin artırılmasına yönelik verilen eğitim sayısı	15	1	2	2	4	4	6	3 Ay	Yılda 2
<b>PG 2.1.5</b> Çevre bilincinin artırılmasına yönelik verilen eğitimlere katılan öğrenci sayısı	15	380	500	600	700	800	1000	3 Ay	Yılda 2
<b>Koordinatör Birim</b>	Okul İdaresi, Rehber Öğretmenler ve Zümre Başkanları								
<b>İş birliği Yapılacak Birimler</b>	İlçe MEM, Sağlık Müdürlüğü , Halk Kütüphanesi, Belediyeler								
<b>Riskler</b>	Kitap sayısının yetersiz olması Eğitilmelere ulaşımın zor olması Ailelerin yeterli eğitim almamış olması								
<b>Stratejiler</b>	S1 Okul kütüphanesi zenginleştirilecek, öğrencilerin kütüphaneden yararlanması sağlanacaktır. S2 Türkçe dersinde ders saatinin bir bölümü okumaya ayrılacak ve okul müdürlüğünce planlanan zamanlarda okuma etkinlikleri düzenlenecektir. S3 Serbest etkinlikler saati, öğrencilerin sanatsal, sportif ve kültürel faaliyetlere katılım sağlayacağı şekilde düzenlenecektir. S4 Öğrencilere sağlıklı ve dengeli beslenmelerine yönelik bilgilendirme eğitimleri ve etkinlikler yapılacaktır. S5 Öğrencilerin çevre bilincinin artırılmasına yönelik etkinlikler yapılacaktır.								
<b>Maliyet Tahmini</b>	20000 TL								
<b>Tespitler</b>	Çevre kirliliğinin artması Sağlıklı beslenmenin az olması								
<b>İhtiyaçlar</b>	Durum tespiti yapılarak okuldaki fiziki eksikliklerin belirlenip ön çalışma raporu hazırlanacaktır. Gerekli bütçe çalışmaları için talepte bulunulacak.								

TEMA	EĞİTİM-ÖĞRETİMDE KALİTE									
<b>Amaç 2</b>	A 2.2 Temel eğitimde öğrencilerin kaliteli eğitime erişimleri fırsat eşitliği temelinde artırılarak bilişsel, duyuşsal ve fiziksel olarak çok yönlü gelişimleri sağlanacak ve temel hayat becerilerini edinmiş öğrenciler yetiştirilecektir.									
<b>Hedef 2.2</b>	H 2.2 Öğrencilerin bilimsel, kültürel, sanatsal, sportif ve toplum hizmeti alanlarında ders dışı etkinliklere katılım oranı artırılabacaktır.									
Performans Göstergeleri	Hedef Etkisi	Başlangıç Değeri	2024	2025	2026	2027	2028	İzleme Sıklığı	Rapor Sıklığı	
PG 2.2.1 PG 3.1.1 Okulda bir eğitim ve öğretim döneminde bilimsel, kültürel, sanatsal ve sportif alanlarda en az bir faaliyete katılan öğrenci oranı (%)	30	30	40	50	60	70	80	3 Ay	Yılda 2	
PG 2.2.2 PG 3.1.2 Bir eğitim ve öğretim yılında en az iki sosyal sorumluluk ve toplum hizmeti çalışmalarına katılan öğrenci oranı (%)	10	10	15	20	25	30	35	3 Ay	Yılda 2	
PG 2.2.3 PG 3.1.3 Bir eğitim ve öğretim yılında yerel, ulusal ve uluslararası proje, yarışma vb. etkinliklere katılan öğrenci oranı (%)	10	10	15	20	25	30	35	3 Ay	Yılda 2	
PG 2.2.4 Okulda bir eğitim ve öğretim yılında geleneksel çocuk oyunları alt başlığında en az bir faaliyete katılan öğrenci oranı (%)	30	25	35	50	60	70	80	3 Ay	Yılda 2	
PG 2.2.5 Okulda bir eğitim ve öğretim yılında geleneksel çocuk oyunlarına yönelik olarak düzenlenen alan/meکان sayısı	20	0	1	1	2	2	3	3 Ay	Yılda 2	
<b>Koordinatör Birim</b>	Okul İdaresi, Öğretmenler									
<b>İş birliği Yapılacak Birimler</b>	İlçe MEM, Belediyeler, Halk Eğitim Merkezleri, Muhtarlık, Sivil Toplum Kuruluşları									
<b>Riskler</b>	Öğrencilerin seviyesine uygun yarışma, proje ve toplum faaliyetlerinin az olması, Öğrenci ve velilerin katılıma isteksizliği									
<b>Stratejiler</b>	S1 Her bir öğrencinin bir kulüp faaliyetinde aktif olarak yer alması sağlanarak kulüp faaliyetlerinin etkinliği artırılabacaktır. S2 Öğrencilerin seviyelerine uygun olarak toplumsal sorunların çözümüne katkı sağlamak ve farkındalık oluşturmak amacıyla afet ve acil durum, çevre, eğitim, spor, kültür ve turizm, sağlık ve sosyal hizmetler alanlarında toplum hizmeti faaliyetlerine katılımları artırılabacaktır. S3 Okul bünyesinde yarışmalar düzenlenecektir. S4 Diğer kurum ve kuruluşlarla iş birliği içerisinde yürütülen bilimsel, sosyal, kültürel, sanatsal ve sportif alanlardaki faaliyetler artırılabacaktır. S5 Okul bahçeleri çocukların geleneksel oyunlarla vakit geçirmelerini sağlayacak ve gelişimlerini destekleyecek şekilde etkin olarak kullanılacaktır. S6 Okul bünyesinde etkinlikler düzenlenecektir. S7 Öğrencilerin yerel, ulusal ve uluslararası proje ve yarışmalara katılımları teşvik edilecektir. S8 E-okul sisteminde bulunan sosyal etkinlik modülünde gerçekleştirilen etkinlikler işlenecektir. S9 Okul bahçeleri geleneksel çocuk oyunlarına yönelik düzenlenecektir. S10 Öğrenci seviyesi ve öğretim programı kazanımlarına uygun olarak geleneksel çocuk oyunları ders içi etkinliklerde kullanılacaktır. S11 Eğitim- öğretim yılı içerisinde okullarda geleneksel çocuk oyunları şenliği yapılacaktır.									
<b>Maliyet Tahmini</b>	30000 TL									
<b>Tespitler</b>	Okul bahçesinin ve bina içi fiziki kapasitesinin yetersizliği									
<b>İhtiyaçlar</b>	Durum tespiti yapılarak okuldaki fiziki eksikliklerin belirlenip ön çalışma raporu hazırlanacaktır. Gerekli bütçe çalışmaları için talepte bulunulacaktır.									

TEMA	KURUMSAL KAPASİTE									
<b>Amaç 3</b>	A 3.1 Eğitim ortamlarının fiziki imkânları geliştirilecektir.									
<b>Hedef 3.1</b>	H 3.1 Temel eğitimde okulların niteliğini arttıracak uygulama ve çalışmalara yer verilecektir.									
Performans Göstergeleri	Hedefe Etkisi	Başlangıç Değeri	2024	2025	2026	2027	2028	İzleme Sıklığı	Rapor Sıklığı	
<b>PG 3.1.1</b> İyileştirilen fiziki mekân (derslikler, spor salonu, kütüphaneler, atölyeler vb.) sayısı.	100	17	20	22	24	26	28	6 Ay	Yılda 1	
<b>Koordinatör Birim</b>	Okul İdaresi									
<b>İş birliği Yapılacak Birimler</b>	Kaymakamlık, Belediyeler, Okul Aile Birliği, İlçe MEM									
<b>Riskler</b>	Maddi yetersizlikler Zaman yetersizliği									
<b>Stratejiler</b>	S1 Fiziki mekânların iyileştirilmesi için kamu idareleri, belediyeler ve işverenlerle iş birlikleri yapılacaktır. S2 Çok amaçlı salon için sektör ile iş birlikleri yapılacaktır.									
<b>Maliyet Tahmini</b>	150000 TL									
<b>Tespitler</b>										
<b>İhtiyaçlar</b>	Durum tespiti yapılarak okuldaki fiziki eksikliklerin belirlenip ön çalışma raporu hazırlanacaktır. Gerekli bütçe çalışmaları için talepte bulunulacak.									

TEMA	KURUMSAL KAPASİTE								
<b>Amaç 3</b>	A.3.2 Okulun eğitimin temel ilkeleri doğrultusunda niteliğini artırmak amacıyla kurumsal kapasite geliştirilecektir.								
<b>Hedef 3.2</b>	H.3.2 Eğitim ve öğretimin sağlıklı ve güvenli bir ortamda gerçekleştirilmesi için okul sağlığı ve güvenliği geliştirilecektir.								
Performans Göstergeleri	Hedef Etkisi	Başlangıç Değeri	2024	2025	2026	2027	2028	İzleme Sıklığı	Rapor Sıklığı
PG 3.2.1 Okulda yaşanan kaza sayısı	20	80	70	60	40	30	20	1 Ay	Her Ay
PG 3.2.2 Bağımlılıkla mücadele ile ilgili konularda eğitim alan öğrenci ve öğretmen sayısı	15	250	400	600	700	800	900	3 Ay	Yılda 2
PG 3.2.3 Akran zorbalığı ve siber zorbalıkla ilgili konularda eğitim alan öğretmen, öğrenci ve veli sayısı	15	350	500	700	850	950	1050	3 Ay	Yılda 2
PG 3.2.4 Sağlıklı beslenme ve obezite ile ilgili konularda verilen eğitim alan öğrenci, öğretmen ve veli sayısı	15	200	400	600	750	850	1000	3 Ay	Yılda 2
PG 3.2.5 Hijyen, gıda güvenliği, bulaşıcı hastalıklar ile ilgili konularda verilen eğitim alan öğrenci, öğretmen ve personel sayısı	15	450	550	650	750	900	1050	3 Ay	Yılda 2
PG 3.2.6 Sivil savunma eğitimlerine katılan öğrenci ve öğretmen sayısı	10	900	1050	1100	1100	1100	1100	3 Ay	Yılda 4
PG 3.2.7 Afet ve acil durum tatbikat sayısı	10	4	6	6	8	8	8	2 Ay	Yılda 2
<b>Koordinatör Birim</b>	Okul İdaresi, Öğretmenler								
<b>İş birliği Yapılacak Birimler</b>	Sağlık Müdürlüğü, İlçe MEM, AFAD								
<b>Riskler</b>	Fiziki yapı Eğitime katılımın az olması Sosyo-Ekonomik düzeyin yeterli olmaması								
<b>Stratejiler</b>	S1 Eğitim ortamları iş sağlığı ve güvenliği yönergesine uygun hâle getirilecektir. S2 Öğrenci, öğretmen ve velilerde farkındalık oluşturmak için bağımlılıkla mücadele, akran zorbalığı, siber zorbalık, sağlıklı beslenme ve obezite, hijyen, bulaşıcı hastalıklar ve gıda güvenliği gibi konularda alan uzmanları ile işbirliğinde eğitimler düzenlenecektir. S3 Doğa, insan ve teknoloji kaynaklı (deprem, sel, heyelan, yangın, çığ ve salgın hastalıklar vd.) afetlere karşı gereklitedbirlerinalınması için çalışmalar yapılacaktır. S4 Doğa, insan ve teknoloji kaynaklı (deprem, sel, heyelan, yangın, çığ ve salgın hastalıklar vd.) konularında alan uzmanları ile işbirliğinde öğretmen ve öğrencilere farkındalık eğitimleri verilecektir. S5 Okulun afet ve acil durum eylem planının güncel tutulması sağlanacaktır. S6 Afet ve acil durum tatbikatları düzenlenecektir.								
<b>Maliyet Tahmini</b>	10000 TL								
<b>Tespitler</b>	Okulda yaşanan kazaların ve olası durumların engellenememesi ve diğer performans göstergelerinin uygulanmasında katılımın az olması.								
<b>İhtiyaçlar</b>	İSG eğitimlerinin artması Eğitimsel ve fiziksel alt yapının geliştirilmesi gerekmektedir.								

# **4.BÖLÜM**

## **MALİYETLENDİRME**

## 4. MALİYETLENDİRME

*Tablo 16 Tahmini Maliyet Tablosu*

	2024	2025	2026	2027	2028	Toplam Maliyet
<b>Amaç 1</b>	<b>3000</b>	<b>3000</b>	<b>3000</b>	<b>3000</b>	<b>3000</b>	<b>15000</b>
<b>Hedef 1.1</b>	1000	1000	1000	1000	1000	5000
<b>Hedef 1.2</b>	2000	2000	2000	2000	2000	10000
<b>Amaç 2</b>	<b>10000</b>	<b>10000</b>	<b>10000</b>	<b>10000</b>	<b>10000</b>	<b>50000</b>
<b>Hedef 2.1</b>	4000	4000	4000	4000	4000	20000
<b>Hedef 2.2</b>	6000	6000	6000	6000	6000	30000
<b>Amaç 3</b>	<b>32000</b>	<b>32000</b>	<b>32000</b>	<b>32000</b>	<b>32000</b>	<b>160000</b>
<b>Hedef 3.1</b>	30000	30000	30000	30000	30000	150000
<b>Hedef 3.2</b>	2000	2000	2000	2000	2000	10000
<b>Genel Yönetim Giderleri</b>	<b>3000</b>	<b>3000</b>	<b>3000</b>	<b>3000</b>	<b>3000</b>	<b>15000</b>
<b>TOPLAM</b>	48000	48000	48000	48000	48000	240000

# **5.BÖLÜM**

## **İZLEME VE DEĞERLENDİRME**



## **5. İZLEME VE DEĞERLENDİRME**

Stratejik planlarda yer alan amaç ve hedeflere ulaşma durumlarının tespiti ve bu yolla stratejik planlardaki amaç ve hedeflerin gerçekleştirilebilmesi için gerekli tedbirlerin alınması izleme ve değerlendirme ile mümkün olmaktadır. Stratejik Planda yer alan performans göstergelerinin gerçekleşme durumlarının tespiti yılda iki kez yapılacaktır. Her yılın ilk altı ayında ilgili hedefe ait performans göstergelerinin performans düzeyi dikkate alınarak yapılan izlemenin ardından, yılsonu itibarıyla hedeflenen değere ulaşıp ulaşılmadığının analizi yapılacaktır.

## EKLER:

### EK-1 Paydaş Anketleri

Aşağıda verilen anketler, okul/kurumlara örnek olması bakımından rehberine eklenmiştir. Anket içerikleri, okul/kurum türüne ve yapısına göre değişiklik göstermelidir.

### Sevgili Öğrencimiz;

- ◆ Bu anketin amacı, okul hakkındaki görüşlerini toplamaktır.
- ◆ Bu anket, kimlik bilgileri girilmeden yapılmalıdır.
- ◆ Okul hakkında görüşlerini en iyi şekilde yansıtan kutuya “X” işareti koyarak neler düşündüğünü öğrenmemize yardımcı olabilirsin.
- ◆ Anketimize katıldığın için teşekkür ederiz.

NO	İLKOKUL ÖĞRENCİLERİ İÇİN KONU BAŞLIKLARI	Kesinlikle Katılıyorum	Katılıyorum	Kararsızım	Kesinlikle Katılmıyorum	Katılmıyorum
01-	Okulumu seviyorum.	( )	( )	( )	( )	( )
02-	Okulumda kendimi güvende hissediyorum.	( )	( )	( )	( )	( )
03-	Okulumun içi ve bahçesi temizdir.	( )	( )	( )	( )	( )
04-	Öğretmenim adildir.	( )	( )	( )	( )	( )
05-	Öğretmenim benimle ilgileniyor.	( )	( )	( )	( )	( )
06-	Yardıma ihtiyacım olursa öğretmenim bana yardım eder.	( )	( )	( )	( )	( )
07-	Öğretmenim derse katılmamı sağlar.	( )	( )	( )	( )	( )
08-	Öğretmenim dersleri farklı araçlar kullanarak anlatır.	( )	( )	( )	( )	( )
09-	Okul kantininde yeterli ve sağlıklı yiyecekler var.	( )	( )	( )	( )	( )
10-	Okulda ders dışı eğlenceli etkinlikler var.	( )	( )	( )	( )	( )
11-	Teneffüslerde ihtiyaçlarımı giderebiliyorum.	( )	( )	( )	( )	( )
12-	Öğretmenim her gün beni çok çalıştırıyor.	( )	( )	( )	( )	( )

NO	ORTAKOKUL ÖĞRENCİLERİ İÇİN KONU BAŞLIKLARI	Kesinlikle Katılıyorum	Katılıyorum	Kararsızım	Kesinlikle Katılmıyorum	Katılmıyorum
01-	Okulda kendimi güvende hissediyorum.	( )	( )	( )	( )	( )
02-	Okul temiz ve hijyeniktir.	( )	( )	( )	( )	( )
03-	Okulun fiziki koşullarını yeterlidir.	( )	( )	( )	( )	( )
04-	Okul, yeni kabul edilen çocuklara uygun desteği sağlar.	( )	( )	( )	( )	( )
05-	Farklı kültürlerden gelen öğrencilerin bu okulda memnuniyetle karşılanacağını düşünüyorum.	( )	( )	( )	( )	( )
06-	Öğretmenlerime ihtiyaç duyduğumda kolaylıkla görüşebilirim.	( )	( )	( )	( )	( )
07-	Okul müdürüne ihtiyaç duyduğumda kolaylıkla görüşebilirim.	( )	( )	( )	( )	( )
08-	Okul rehberlik servisinden ihtiyaçlarım doğrultusunda faydalanabiliyorum.	( )	( )	( )	( )	( )
09-	Okul kişisel hedefler belirlememde ve bu hedeflere ulaşmamda yeterli rehberlik ediyor.	( )	( )	( )	( )	( )
10-	Okulumda yer almam için birçok fırsat var.	( )	( )	( )	( )	( )
11-	Okul bana yeterli ders dışı etkinlik olanakları sunuyor.	( )	( )	( )	( )	( )
12-	Okul kulüpleri amacına uygun şekilde gelişimime katkı sağlıyor.	( )	( )	( )	( )	( )
13-	Öğretmenlerim sınıfta adil kurallara sahipler ve tarafsızlar.	( )	( )	( )	( )	( )
14-	Öğretmenlerim beni daha iyi performans göstermem için teşvik ediyor.	( )	( )	( )	( )	( )
15-	Öğretmenlerim derslerin işlenişinde farklı ve ilgi çekici yöntemler kullanır.	( )	( )	( )	( )	( )
16-	Sınav ve ödevlerin beni değerlendirmek için adil ve yeterli olduğunu düşünüyorum.	( )	( )	( )	( )	( )
17-	Okulda düzenlenen sanatsal ve kültürel faaliyetler yeterlidir.	( )	( )	( )	( )	( )
18-	Okulda öğrencilerin görüşleri dikkate alınır.	( )	( )	( )	( )	( )
19-	Okul kantininde yeterli ve sağlıklı yiyecekler var.	( )	( )	( )	( )	( )
20-	DYK'leri yeterli buluyorum.	( )	( )	( )	( )	( )

NO	LİSE ÖĞRENCİLERİ İÇİN KONU BAŞLIKLARI	Kesinlikle	Katılıyorum	Kararsızım	Kesinlikle	Katılmıyorum
		Katılıyorum	Katılıyorum	Kararsızım	Katılmıyorum	Katılmıyorum
01-	Okulda kendimi güvende hissediyorum.	( )	( )	( )	( )	( )
02-	Okul temiz ve hijyeniktir.	( )	( )	( )	( )	( )
03-	Okulun fiziki koşullarını yeterlidir.	( )	( )	( )	( )	( )
04-	Okul, yeni kabul edilen öğrencilere uygun desteği sağlar.	( )	( )	( )	( )	( )
05-	Farklı kültürlerden gelen öğrencilerin bu okulda memnuniyetle karşılanacağını düşünüyorum.	( )	( )	( )	( )	( )
06-	Öğretmenlerime ihtiyaç duyduğumda kolaylıkla görüşebilirim.	( )	( )	( )	( )	( )
07-	Okul müdürüne ihtiyaç duyduğumda kolaylıkla görüşebilirim.	( )	( )	( )	( )	( )
08-	Okul rehberlik servisinden ihtiyaçlarım doğrultusunda faydalanabiliyorum.	( )	( )	( )	( )	( )
09-	Okul kişisel hedefler belirlememde ve bu hedeflere ulaşmamda yeterli rehberlik ediyor.	( )	( )	( )	( )	( )
10-	Okulumda yer almam için birçok fırsat var.	( )	( )	( )	( )	( )
11-	Okul bana yeterli ders dışı etkinlik olanakları sunuyor.	( )	( )	( )	( )	( )
12-	Okul kulüpleri amacına uygun şekilde gelişimime katkı sağlıyor.	( )	( )	( )	( )	( )
13-	Öğretmenlerim sınıfta adil kurallara sahipler ve tarafsızlar.	( )	( )	( )	( )	( )
14-	Öğretmenlerim beni daha iyi performans göstermem için teşvik ediyor.	( )	( )	( )	( )	( )
15-	Öğretmenlerim derslerin işlenişinde farklı ve ilgi çekici yöntemler kullanır.	( )	( )	( )	( )	( )
16-	Sınav ve ödevlerin beni değerlendirmek için adil ve yeterli olduğunu düşünüyorum.	( )	( )	( )	( )	( )
17-	Okulda düzenlene sanatsal ve kültürel faaliyetler yeterlidir.	( )	( )	( )	( )	( )
18-	Okulda öğrencilerin görüşleri dikkate alınır.	( )	( )	( )	( )	( )
19-	Okul kantininde yeterli ve sağlıklı yiyecekler var.	( )	( )	( )	( )	( )
20-	DYK'leri yeterli buluyorum.	( )	( )	( )	( )	( )

NO	MESLEK LİSESİ ÖĞRENCİLERİ İÇİN KONU BAŞLIKLARI	Kesinlikle Katılıyorum	Katılıyorum	Kararsızım	Kesinlikle Katılmıyorum	Katılmıyorum
01-	Okulda kendimi güvende hissediyorum.	( )	( )	( )	( )	( )
02-	Okul temiz ve hijyeniktir.	( )	( )	( )	( )	( )
03-	Okulun fiziki koşullarını yeterlidir.	( )	( )	( )	( )	( )
04-	Okul, yeni kabul edilen öğrencilere uygun desteği sağlar.	( )	( )	( )	( )	( )
05-	Farklı kültürlerden gelen öğrencilerin bu okulda memnuniyetle karşılanacağını düşünüyorum.	( )	( )	( )	( )	( )
06-	Öğretmenlerime ihtiyaç duyduğumda kolaylıkla görüşebilirim.	( )	( )	( )	( )	( )
07-	Okul müdürüne ihtiyaç duyduğumda kolaylıkla görüşebilirim.	( )	( )	( )	( )	( )
08-	Okul rehberlik servisinden ihtiyaçlarım doğrultusunda faydalanabiliyorum.	( )	( )	( )	( )	( )
09-	Okul meslek seçimim konusunda hedefler belirlememde ve bu hedeflere ulaşmamda yeterli rehberlik ediyor.	( )	( )	( )	( )	( )
10-	Mesleki gelişimimle ilgili yapılan etkinlikleri (seminer, okul dışı faaliyetler..) yeterli buluyorum.	( )	( )	( )	( )	( )
11-	Okulumda mesleki eğitimimi destekleyici fiziki donanım ve alt yapının yeterli olduğunu düşünüyorum.	( )	( )	( )	( )	( )
12-	Staj imkânlarından en verimli şekilde faydalanmamız için gerekli rehberlik ve yerleştirmenin doğru yapıldığını düşünüyorum.	( )	( )	( )	( )	( )
13-	Okulumda yer almam için birçok fırsat var.	( )	( )	( )	( )	( )
14-	Okul bana yeterli ders dışı etkinlik olanakları sunuyor.	( )	( )	( )	( )	( )
15-	Okul kulüpleri amacına uygun şekilde gelişimime katkı sağlıyor.	( )	( )	( )	( )	( )
16-	Öğretmenlerim sınıfta adil kurallara sahipler ve tarafsızlar.	( )	( )	( )	( )	( )
17-	Öğretmenlerim beni daha iyi performans göstermem için teşvik ediyor.	( )	( )	( )	( )	( )
18-	Öğretmenlerim derslerin işlenişinde farklı ve ilgi çekici yöntemlerle kullanır.	( )	( )	( )	( )	( )
19-	Okul kantininde yeterli ve sağlıklı yiyecekler var.	( )	( )	( )	( )	( )
20-	DYK'leri yeterli buluyorum.	( )	( )	( )	( )	( )
21-	Sınav ve ödevlerin beni değerlendirmek için adil ve yeterli olduğunu düşünüyorum.	( )	( )	( )	( )	( )
22-	Okulda düzenlenen sanatsal ve kültürel faaliyetler yeterlidir.	( )	( )	( )	( )	( )
23-	Okulda öğrencilerin görüşleri dikkate alınır.	( )	( )	( )	( )	( )

Kıymetli Öğretmenimiz;

- ◆ Bu anketin amacı, okul/kurum çalışmalarındaki görüşlerinizi almaktır.
- ◆ Bu ankette kimlik bilgileri yer almaz.
- ◆ Lütfen okul hakkındaki görüşlerinizi en iyi şekilde yansıtan kutuya “X” işareti koyarak belirtiniz.
- ◆ Anketimize katıldığınız için teşekkür ederiz.

NO	ÖĞRETMENLER İÇİN KONU BAŞLIKLARI	Kesinlikle Katılıyorum	Katılıyorum	Kararsızım	Kesinlikle Katılmıyorum	Katılmıyorum
01-	Okulun misyonu ve vizyonunu tam olarak anlıyorum.	( )	( )	( )	( )	( )
02-	Okulda eğitim ve yönetim kalitesi sürekli olarak geliyor.	( )	( )	( )	( )	( )
03-	Okul temiz ve hijyeniktir.	( )	( )	( )	( )	( )
04-	Okul, öğrencilerin ve personelin güvenliğini sağlamak için uygun güvenlik önlemleri alır.	( )	( )	( )	( )	( )
05-	Okul, yeni kabul edilen öğrencilere uygun desteği sağlar.	( )	( )	( )	( )	( )
06-	Okulumuz mesleki yeterliliğimi geliştirmek için eğitim fırsatları sunuyor.	( )	( )	( )	( )	( )
07-	Okul yönetimimiz öğretmenleri etkin bir şekilde yönlendirir.	( )	( )	( )	( )	( )
08-	Okulumuz, öğrencilerin öğrenme ilgisini uyandıracak bir öğrenme ortamı oluşturmuştur.	( )	( )	( )	( )	( )
09-	Etkili bir öğretmen olmak için ihtiyaç duyduğum kaynaklara erişimim var.	( )	( )	( )	( )	( )
10-	Bana sunulan kaynakları kullanmak için gerekli eğitime sahibim.	( )	( )	( )	( )	( )
11-	Okulumuzun, farklı ihtiyaçları olan öğrencileri desteklemek için etkin bir politikası vardır.	( )	( )	( )	( )	( )
12-	Okulumuz müfredat uygulamasını etkin bir şekilde izler.	( )	( )	( )	( )	( )
13-	Okulumuz, velilere uygun etkinlikler düzenlemektedir.	( )	( )	( )	( )	( )
14-	Diğer öğretmenlerle iş birliği yaparım.	( )	( )	( )	( )	( )
15-	Okul personeli arasında dostane bir ilişki sürdürülür.	( )	( )	( )	( )	( )
16-	Takım ruhumuz ve moralimiz yüksek.	( )	( )	( )	( )	( )
17-	Okulumuza aidiyet hissediyorum.	( )	( )	( )	( )	( )

### Kıymetli Velimiz;

- ◆ Bu anketin amacı, okul/kurum çalışmaları hakkındaki görüşlerinizi almaktır.
- ◆ Bu ankette kimlik bilgileri yer almaz.
- ◆ Lütfen okul/kurum hakkındaki görüşlerinizi en iyi şekilde yansıtan kutuya “X” işareti koyarak belirtiniz.
- ◆ Anketimize katıldığınız için teşekkür ederiz.

NO	ÖĞRETMENLER İÇİN KONU BAŞLIKLARI	Kesinlikle Katılıyorum	Katılıyorum	Kararsızım	Kesinlikle Katılmıyorum	Katılmıyorum
01-	Okulun misyonu ve vizyonunu tam olarak anlıyorum.	( )	( )	( )	( )	( )
02-	Okulda eğitim ve yönetim kalitesi sürekli olarak gelişiyor.	( )	( )	( )	( )	( )
03-	Okul temiz ve hijyeniktir.	( )	( )	( )	( )	( )
04-	Okul, öğrencilerin ve personelin güvenliğini sağlamak için uygun güvenlik önlemleri alır.	( )	( )	( )	( )	( )
05-	Okul, yeni kabul edilen öğrencilere uygun desteği sağlar.	( )	( )	( )	( )	( )
06-	Okul, çocuğumun okumaya olan ilgisini geliştirmesine yardımcı olabilir.	( )	( )	( )	( )	( )
07-	Okul çocuğumun öğrenme ilgisini güçlendiriyor.	( )	( )	( )	( )	( )
08-	Okul çocuğumun ahlaki gelişimini teşvik edebilir.	( )	( )	( )	( )	( )
09-	Okulda kullanılan değerlendirme yöntemleri çocuğumun gelişimini tüm yönleriyle anlamama yardımcı oluyor.	( )	( )	( )	( )	( )
10-	Okul, çocuğumun öğrenme performansı ve gelişimi hakkında beni iyi bilgilendiriyor.	( )	( )	( )	( )	( )
11-	Okul çocuğuma duygusal rahatsızlık ve öğrenme güçlükleri ile karşılaştığımda yeterli desteği ve rehberlik sağlar.	( )	( )	( )	( )	( )
12-	Öğretmenlerin benimle iletişim kurma yöntemlerinden memnunum.	( )	( )	( )	( )	( )
13-	Herhangi bir problem durumunda müdür endişelerime cevap veriyor.	( )	( )	( )	( )	( )
14-	Okulda, velilerin ihtiyaçlarına uygun eğitim faaliyetleri düzenlenir.	( )	( )	( )	( )	( )
15-	Okul, çocukların gelişimini desteklemek için velilerle iyi bir ilişki kurar.	( )	( )	( )	( )	( )
16-	Okul, aktif veli katılımını teşvik eder.	( )	( )	( )	( )	( )
17-	Okulun veli etkinliklerine aktif olarak katılırım.	( )	( )	( )	( )	( )
18-	Bir veli olarak okula aidiyet hissediyorum.	( )	( )	( )	( )	( )
19-	Çocuğumun ev ödevlerini tamamlamasını sağlarım.	( )	( )	( )	( )	( )
20-	Çocuğumu okumaya teşvik ederim.	( )	( )	( )	( )	( )
21-	Çocuğumun her gün okula gitmesini sağlarım.	( )	( )	( )	( )	( )
22-	Çocuğumun eğitiminde aktif bir ortağım.	( )	( )	( )	( )	( )

## **Ek-2 Stratejik Plan Mimarisi**

### **1. Eğitime ve Öğretime Erişim ve Katılım**

#### **1.1. Okula devam ve tamamlama**

- 1.1.1. Sınıf tekrarı
- 1.1.2. Okulu bırakma
- 1.1.3. Devamsızlık

#### **1.2. Ders Dışı etkinliklere katılım**

- 1.2.1. Kulüp faaliyetleri
- 1.2.2. Gezi, Fuar ve Gözlem Faaliyetleri
- 1.2.3. Sosyal Sorumluluk Faaliyetleri
- 1.2.4. Bölgesel (yerel), Ulusal ve Uluslararası Proje, Yarışma vb. Etkinliklere Katılım

#### **1.3. Özel eğitime ihtiyaç duyan bireylerin erişimi**

#### **1.4. Destekleme ve yetiştirme kurslarına katılım ve devam**

#### **1.5. Özel politika gerektiren grupların eğitim ve öğretime erişimi (göçmenler, romanlar, mevsimlik tarım işçilerinin çocuklarının eğitimi vd.)**

#### **1.6. Uzaktan eğitim faaliyetlerine katılım**

#### **1.7. Bir üst öğrenime geçiş**

#### **1.8. Mezuniyet oranı**

### **2. Eğitim ve Öğretimde Kalite**

#### **2.1. Akademik Kazanımlar**

- 2.1.1. Türkçe ve yabancı dil
  - 2.1.1.1. Dinleme
  - 2.1.1.2. Konuşma
  - 2.1.1.3. Okuma
  - 2.1.1.4. Yazma
  - 2.1.1.5. Okunan Kitap Sayısı
  - 2.1.1.6. Okuma, Yazma ve Konuşma Etkinlikleri
- 2.1.2. Matematik
- 2.1.3. Fen Bilimleri
- 2.1.4. Sosyal Bilimler
- 2.1.5. Meslek Dersleri
- 2.1.6. Eğitim Bilişim Ağı

#### **2.2. 21.yy. Becerileri**

- 2.2.1. STEM
- 2.2.2. Yapay Zekâ
- 2.2.3. Çevre ve İklim Değişikliği
  - 2.2.3.1. Kaynakların Tasarruflu Kullanımı
- 2.2.4. Finansal Okuryazarlık
- 2.2.5. Dijital Okuryazarlık
- 2.2.6. İletişim ve İş Birliği
- 2.2.7. Bilgi ve Medya Okuryazarlığı



- 2.2.8. Girişimcilik
- 2.2.9. Sosyal ve Kültürlerarası Beceriler
- 2.2.10. Problem Çözme Becerileri (Matematiksel problem çözmeden çatışma çözmeye kadar detaylandırılabilir.)
- 2.2.11. Eleştirel Düşünme Becerileri
- 2.2.12. \*Yaratıcılık (Yenilikçilik) ve Bilimsel Araştırma Becerileri
- 2.2.13. Veri Okuryazarlığı
- 2.2.14. Sürdürülebilirlik ve İleri Dönüşüm

### **2.3. Toplumsal Yaşam Becerileri**

- 2.3.1. Sevgi, Saygı, Adalet ve Hoşgörü Kazanımları
- 2.3.2. Ahlaki ve Etik Değerler

### **2.4. Değerler Eğitimi**

- 2.4.1. Okul Hizmetlerine Katılım (temizlik, bakım vb.)
- 2.4.2. Sosyal Sorumluluk Çalışmaları

### **2.5. Ölçme ve Değerlendirme**

- 2.5.1. Okul Sınavları
- 2.5.2. Ulusal Sınavlar
- 2.5.3. Ulusal ve Uluslararası Faaliyetlerde Alınan Dereceler

### **2.6. Sektöre, Üst Öğrenime Hazırlık ve İstihdam**

- 2.6.1. Atölye Eğitimleri
- 2.6.2. Staj Eğitimleri
- 2.6.3. Buluş, Patent, Endüstriyel Tasarım, Marka ve Faydalı Model
- 2.6.4. Mesleki Alan Etkinlikleri
- 2.6.5. Mesleki Eğitime Katkı Sağlayacak İş Birlikleri

### **2.7. Rehberlik**

- 2.7.1. Eğitsel Rehberlik
- 2.7.2. Mesleki Rehberlik
- 2.7.3. Kişisel Rehberlik
- 2.7.4. Oryantasyon
- 2.7.5. Aile rehberliği

## **3. Kurumsal Kapasite**

### **3.1. Fiziksel İmkânlar ve Donatım**

- 3.1.1. Derslikler
- 3.1.2. Spor Salonu
- 3.1.3. Kütüphane
- 3.1.4. Çok amaçlı Salon
- 3.1.5. Öğretmenler Odası
- 3.1.6. İdari Bölümler
- 3.1.7. Okul Bahçesi
- 3.1.8. Atölyeler
- 3.1.9. Laboratuvarlar
- 3.1.10. Yatakhane/Pansiyon
- 3.1.11. Yemekhane

- 3.1.12. Tuvaletler
- 3.1.13. Oyun Alanları
- 3.1.14. Bilişim Sınıfları

### **3.2. Mali Yönetim**

- 3.2.1. Döner Sermaye Gelirleri
- 3.2.2. Mal ve Hizmet Alımları
- 3.2.3. Enerji Verimliliği
- 3.2.4. Kaynak Tasarrufu

### **3.3. İnsan kaynakları**

- 3.3.1. Öğretmenlerin Mesleki Gelişimi
  - 3.3.1.1. Okul Temelli Mesleki Gelişim Faaliyetleri
  - 3.3.1.2. Öğretmen Bilişim Ağı
  - 3.3.1.3. Mahalli Hizmet İçi Eğitimler
  - 3.3.1.4. Aday Öğretmenlik
  - 3.3.1.5. Mentorluk ve Koçluk
  - 3.3.1.6. Ulusal ve Uluslararası İyi Uygulama Örnekleri
  - 3.3.1.7. Personel Ödül Yönetimi
- 3.3.2. Okul Yöneticilerinin Mesleki Gelişimi
  - 3.3.2.1. Öğretmen Bilişim Ağı
  - 3.3.2.2. Mahalli Hizmet İçi Eğitimler
  - 3.3.2.3. Mentorluk ve Koçluk
  - 3.3.2.4. Ulusal ve Uluslararası İyi Uygulama Örnekleri
- 3.3.3. Destek Personelinin Mesleki Gelişimi
- 3.3.4. Motivasyon
- 3.3.5. İş Doyumu
- 3.3.6. Oryantasyon
- 3.3.7. Personelin İyi Olma Hali

### **3.4. Organizasyon**

- 3.4.1. Görev Dağılımı
- 3.4.2. Kurul ve Komisyonlar
- 3.4.3. Okul Aile Birliği
- 3.4.4. Katılımcılık
- 3.4.5. Şeffaflık ve Hesap Verebilirlik
- 3.4.6. İzleme ve Değerlendirme
- 3.4.7. Bilgi ve İletişim Teknolojilerinden Yararlanma
- 3.4.8. Öğrenci İşlerinin Yönetimi
- 3.4.9. Kurum İçi İletişim
- 3.4.10. Okul Toplum İlişkileri
- 3.4.11. Kurumlar Arası İletişim ve İş Birliği

### **3.5. Okul Sağlığı ve Güvenliği**

- 3.5.1. Kantin
- 3.5.2. Tuvaletler
- 3.5.3. Temizlik ve Hijyen Farkındalığı

- 3.5.4. Sađlıklı Beslenme ve Obezite
- 3.5.5. Bulařıcı Hastalıklar
- 3.5.6. Bađımlılıkla M¼cadele
- 3.5.7. Gıda G¼venliđi
- 3.5.8. Okul evresi G¼venliđi
- 3.5.9. İř Sađlıđı ve G¼venliđi (Okul Kazaları, At¼lye Denetimleri vb.)
- 3.5.10. Zorbalık ve řiddet

### **3.6. Sivil Savunma**

- 3.6.1. İlk Yardım ve Acil Durum
- 3.6.2. Afet riski azaltma
  - 3.6.2.1. Deprem
  - 3.6.2.2. Sel
  - 3.6.2.3. Heyelan
  - 3.6.2.4. Yangın
  - 3.6.2.5. ıđ
  - 3.6.2.6. Salgın hastalıklar

### EK-3 Örnek İzleme ve Değerlendirme Şablonu

2024-2025 Eğitim Öğretim Yılı Stratejik Plan İzleme ve Değerlendirme Tablosu					
A1					
H1.1					
Hedef 1.1 Performansı					
Sorumlu Birim					
Performans Göstergesi	Hedefe Etkisi (%)	Plan Dönemi Başlangıç Değeri *(A)	İzleme Dönemindeki Yıl Sonu Hedeflenen Değer (B)	İzleme Dönemindeki Gerçekleşme Değeri (C)	Performans (%) (C-A)/(B-A)
PG 1.1.1 Her dönem sınıf velilerine yönelik düzenlenen etkinlik sayısı	60	0	1	1	100
PG 1.1.2 En az bir aile eğitimi alan veli oranı (%)	40	25	75	60	70
Hedefe İlişkin Değerlendirmeler					
2024-2025 eğitim öğretim yılında PG 1.1.1 için performansın %100 oranında gerçekleştiği görülmektedir. 2024-2025 eğitim öğretim yılında PG 1.1.2 için performansı %70 oranında gerçekleştiği göz önünde bulundurularak ailelerin eğitim faaliyetlerine katılımının artırılması için sınıf rehber öğretmenleri aracılığıyla telefon görüşmeleri yapılması planlanmıştır.					

\* 2024-2028 dönemini kapsayan stratejik plan için 2023 yılsonu değeridir.

\*\*Her yılın ilk altı ayında, ilgili hedefe ait performans göstergelerinin performans düzeyi dikkate alınarak izlemenin yapıldığı yılın sonu itibarıyla hedeflenen değere ulaşıp ulaşılamayacağını analizi yapılır. Hedeflene değere ulaşılmasını engelleyecek hususlar ve riskler varsa değerlendirilir. Hedeflenen değere ulaşılmasını sağlayacak temel tedbirler kısaca yer verilir.





\*PG 1.1.1'in performansının hedefe etkisinin çarpımı ile PG 1.1.2'nin performansının hedefe etkisinin çarpımları sonucunun toplanmasıyla elde edilir.  $(\%100 \times \%60) + (\%70 \times \%40) = \%60 + \%28 = \%88$

Tarih: 29/05/2024

DR. AYTEN BOZKAYA İLKOKULU STRATEJİ GELİŞTİRME KURULU ONAYI

5018 Sayılı Kamu Mali Yönetimi ve Kontrol Kanunu, Kamu İdarelerince hazırlanacak Stratejik Planlar ve Performans Programları ile Faaliyet Raporlarına İlişkin Usul ve Esaslar Hakkında Yönetmelik ve Milli Eğitim Bakanlığının 2022/21 Sayılı Genelgesi doğrultusunda Müdürlüğümüz bünyesinde oluşturulan Strateji Geliştirme Kurulu öncülüğünde Stratejik Plan Ekibi ve ilgili birimlerin katkıları ile hazırlanmış olan 2024-2028 Stratejik Planın uygulanması Kurulumuzca uygun görülmektedir.

Bahattin ERİM  
Okul Müdürü

Strateji Geliştirme Kurulu Bilgileri		
Adı Soyadı	Ünvanı	İmza
Bahattin ERİM	Okul Müdürü	
Zafer AĞLAN	Müdür Yardımcısı	
Renginar GÜNEN	Öğretmen	
İbrahim BÜKE	Öğretmen	
Gizem OCAK	OAB Başk.	